

APIX Vox/M3

HD

3-МЕГАПИКСЕЛЬНАЯ СЕТЕВАЯ ВИДЕОКАМЕРА

РУКОВОДСТВО ПО ЭКСПЛУАТАЦИИ

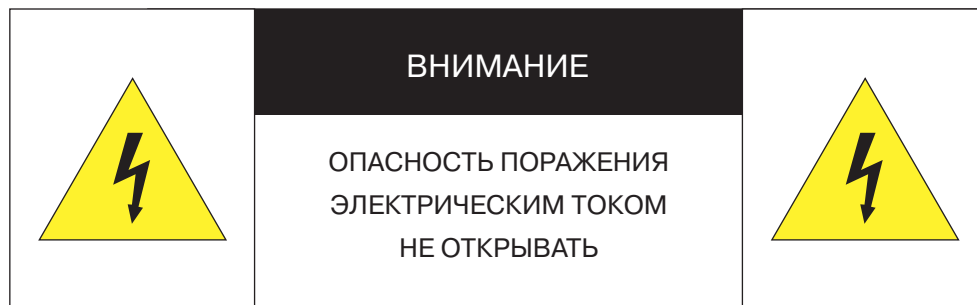
Версия 1.0.0213

НАСТРОЙКИ ПО УМОЛЧАНИЮ

IP-адрес: <http://192.168.0.250>

Имя пользователя: **Admin**

Пароль: **1234**



ВНИМАНИЕ:

Изделие предназначено для эксплуатации с источником питания 12 В постоянного тока, 24 В переменного тока, либо по PoE (питание по кабелю Ethernet).

Установка и техническое обслуживание изделия должно осуществляться только квалифицированным персоналом в соответствии с государственными стандартами и правилами по безопасному проведению работ.

Для снижения опасности возникновения пожара или поражения электрическим током, не подвергайте изделие воздействию воды.

Для очистки изделия используйте сухую мягкую ткань. При наличии сильных загрязнений аккуратно нанесите на изделие разбавленное нейтральное моющее средство и протрите сухой мягкой тканью.

Не подвергайте изделие воздействию растворителей, способных повредить поверхность изделия, либо объектив.

Не направляйте объектив на яркие объекты (например, осветительные приборы) в течение длительного времени.

Не эксплуатируйте и не храните изделие при наличии следующих условий:

- повышенная влажность, запыленность, повышенная/пониженная температура;
- вблизи мерцающих осветительных приборов;
- вблизи люминесцентных ламп или отражающих предметов;
- вблизи мощных источников радиоизлучения или ТВ передатчиков.

Перед началом работы внимательно изучите настоящее руководство по эксплуатации.

Настоящее руководство по эксплуатации содержит указания по установке и работе с изделием, включая его особенности, указания по подключению, описание функций и структуры меню.

Руководство предназначено для лиц, отвечающих за установку и обслуживание оборудования систем IP-видеонаблюдения. Производитель предполагает, что персонал обладает достаточной квалификацией для обслуживания оборудования и обращения с элементами, находящимися под опасным для жизни напряжением, а также ознакомлен с настоящим руководством.

В настоящем руководстве описана работа с изделием на примере операционной системы Windows 7 Профессиональная и браузера Internet Explorer 9.0. При использовании других операционных систем и браузеров названия пунктов меню или системные сообщения могут отличаться от описанных в руководстве.

Внешний вид и технические характеристики изделия могут быть изменены производителем без предварительного уведомления.

ВНИМАНИЕ:

Изделие не содержит частей, допускающих ремонт пользователем. Для ремонта и техобслуживания обращайтесь в авторизованный сервисный центр.

Пользователь может быть лишен прав на гарантийное обслуживание изделия при внесении в конструкцию изделия изменений без согласования с производителем.

ГАРАНТИЙНОЕ ОБСЛУЖИВАНИЕ

На территории России, Украины и в странах Балтии гарантийный и постгарантийный ремонт осуществляется авторизованным сервис центром – группой компаний СТА.

Все продукты EVIDENCE сопровождаются гарантийным талоном, в котором указаны модель, серийный номер изделия, дата продажи, гарантийный срок, а также адрес и телефон соответствующего сервисного центра.

WWW.E-VIDENCE.RU

APIX Box/M3

HD

3-МЕГАПИКСЕЛЬНАЯ СЕТЕВАЯ ВИДЕОКАМЕРА

ОПИСАНИЕ

- 4 Основные особенности камеры
- 5 Технические характеристики

НАЧАЛО РАБОТЫ

- 6 Подключение проводов и запуск камеры
- 8 Назначение IP-адреса и параметров сетевого подключения в программе EVIDENCE Starter Lite
- 9 Подключение к камере через браузер Internet Explorer
- 10 Установка компонента Active X

РАБОТА С КАМЕРОЙ ЧЕРЕЗ ВЕБ-ИНТЕРФЕЙС

11 СТРАНИЦА ПРОСМОТРА

Просмотр видео в режиме реального времени

12 СИСТЕМА

Настройка системных параметров

- 12 Установка имени камеры, даты и времени
- 13 Учетные записи пользователей
- 14 Установка сертификатов подлинности HTTPS
- 15 Фильтрация IP-адресов
- 16 Установка сертификатов подлинности IEEE 802.1x
- 17 Настройка IP-адреса камеры, портов, PPPoE
- 18 Настройка приоритета трафика QoS (кодов DSCP)
- 19 Настройка протокола SNMP, SNMP-ловушек
- 20 Настройка параметров протокола UPnP

- 21 Настройка динамической службы доменных имен DDNS
- 22 Параметры почтовых сообщений
- 23 Параметры сообщений FTP
- 24 Параметры сообщений HTTP
- 25 Настройка тревожных входов и выходов
- 28 Детектор движения
- 30 Система диагностики сетевого подключения
- 31 Система защиты от саботажа
- 32 Карта памяти, просмотр информации, очистка
- 33 Расписание записи
- 34 Путь для сохранения снимков и видеофрагментов
- 35 Калибровка объектива с автодиафрагмой

- 36 Просмотр системного журнала
- 37 Просмотр данных учетных записей пользователей
- 38 Просмотр текущих настроек системы

- 39 Восстановление настроек по умолчанию, перезагрузка
- 40 Просмотр текущей версии программного обеспечения
- 41 Обновление программного обеспечения
- 42 Импорт / экспорт текущих настроек камеры

43 ВИДЕО

Настройка параметров видеопотоков

- 43 Разрешение и формат видеопотоков
- 44 Сжатие видеопотоков
- 45 Сетевой протокол видео
- 46 Частота смены кадров
- 47 Установка и настройка зон маскирования
- 48 Параметры передачи аудио

49 ИЗОБРАЖЕНИЕ

Настройка параметров изображения

- 49 Управление выдержкой
- 49 Баланс белого
- 49 Настройка изображения (яркость, контраст и т.д.)
- 50 Система компенсации засветки
- 50 Цифровое увеличение изображения
- 50 Режимы работы ИК-фильтра
- 50 Настройка функции WDR
- 50 Система шумоподавления
- 50 ТВ формат

ПРИЛОЖЕНИЯ

- 51 Настройка заднего фокуса
- 52 Удаление временных файлов интернета в браузере Internet Explorer
- 53 Настройка политики безопасности для интернета в браузере Internet Explorer
- 54 Настройка элементов и подключаемых модулей ActiveX в браузере Internet Explorer
- 55 Удаление установленной программы DC Viewer

APIX Vox/M3

HD 3-МЕГАПИКСЕЛЬНАЯ СЕТЕВАЯ ВИДЕОКАМЕРА

ОСНОВНЫЕ ОСОБЕННОСТИ

APIX Vox / M3 – сетевая видеочкама, обеспечивающая высокую детализацию и исключительное качество изображения при различных условиях освещенности. Камера способна формировать видео с разрешением 2048 x 1536 при скорости потока 15 кадров/сек., при этом для оптимизированной передачи видео в сеть камера поддерживает форматы сжатия M-JPEG и H.264.

Камера APIX Vox / M3 обладает широкими функциональными возможностями, среди которых поддержка одновременной передачи нескольких потоков видео, детектор движения, тревожные вход и выход, маскирование приватных зон, а также функции «день»/«ночь» и широкий динамический диапазон (WDR), позволяющие получать четкое изображение в течение всего дня и в условиях неоднородной освещенности.

- » МАТРИЦА 1/2.8" SONY PROGRESSIVE CMOS 3M
- » МАКСИМАЛЬНОЕ РАЗРЕШЕНИЕ 3 МПИКС (2048 X 1536)
- » 15 КАДРОВ/СЕК. (2048 X 1536) / 25 КАДРОВ/СЕК. (FULL HD 1080P)
- » ШИРОКИЙ ДИНАМИЧЕСКИЙ ДИАПАЗОН WDR
- » РЕЖИМ ДЕНЬ/НОЧЬ – МЕХАНИЧЕСКИЙ ИК-ФИЛЬТР
- » СИСТЕМА ОБРАБОТКИ ВИДЕО HD XFRAME
- » СИСТЕМА ШУМОПОДАВЛЕНИЯ 3D DNR
- » ДВУНАПРАВЛЕННАЯ ПЕРЕДАЧА АУДИО
- » СИСТЕМА ЗАЩИТЫ ОТ САБОТАЖА
- » МАСКИРОВАНИЕ ПРИВАТНЫХ ЗОН
- » ВСТРОЕННЫЙ ДЕТЕКТОР ДВИЖЕНИЯ
- » ПОДДЕРЖКА КАРТ ПАМЯТИ MICRO SD
- » ПИТАНИЕ 12В ПОСТ./ 24В ПЕРЕМ./ РОЕ

ВНЕШНИЙ ВИД



ПРИМЕЧАНИЕ:

Объектив и кронштейн в комплект поставки не входят

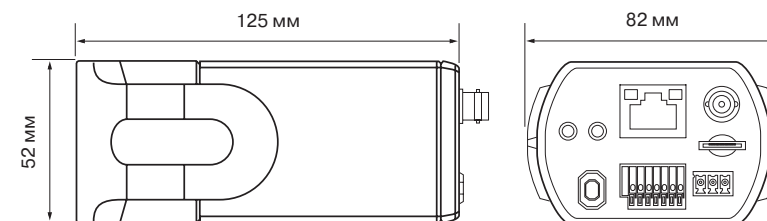
КОМПЛЕКТ ПОСТАВКИ

Видеокамера APIX Vox / M3	1
Инструкция по подключению и быстрому запуску	1
Компакт-диск (полное руководство по эксплуатации и программа для подключения к камере Evidence Starter Lite)	1
Клеммная колодка для подключения кабелей питания	1
Шестигранник для настройки заднего фокуса	1

5 ТЕХНИЧЕСКИЕ ХАРАКТЕРИСТИКИ

Процессор	Ambarella 588
Матрица	1/2.8" Sony IMX-036 Progressive CMOS 3M
Максимальное разрешение	3 Мпикс (2048 x 1536)
Чувствительность	0,2 лк (цвет) / 0,02 лк (ч/б)
Обработка изображения	адаптивная система HD-xFrame
Объектив	тип крепления C/CS
Управление автодиафрагмой	DC
ИК-подсветка	-
Режим день/ночь	механический ИК-фильтр (цвет/ чб/ авто / по контактам)
Динамический диапазон (WDR)	вкл. / выкл. (настройка чувствительности)
Электронный затвор	авто (автодиафрагма / автозатвор / приоритет затвора) / ручная настройка (1/1.5 — 1/10000 сек.)
Баланс белого	авто / динамический (ATW) / ручная настройка
Компенсация засветки	BLC (вкл. / выкл.)
Система шумоподавления	3D-DNR + SPQ (вкл. / выкл. / настройка чувствительности)
Детектор движения	до 10 зон (вкл. / выкл. / настройка чувствительности)
Маскирование частных зон	до 5 зон
Система защиты от саботажа	вкл. / выкл. / настройка чувствительности
Диагностика сетевого подключения	вкл. / выкл.
Действие при тревоге	запись на карту памяти, активация тревожного выхода, отправка уведомлений по FTP, HTTP, e-mail, отправка кадров по FTP, e-mail
Настройка изображения	яркость, резкость, контрастность, насыщенность, оттенок
Изменение изображения	поворот + отражение / зеркальное отражение / поворот на ±90° / поворот на 180°
Безопасность	авторизация (1 администратор, 20 пользователей), фильтр IP-адресов, HTTPS, IEEE 802.1X

Формат сжатия	H.264 / M-JPEG
Разрешение	2048 x 1536 / 1920 x 1080 / 1280 x 1024 / 1280 x 720 / 1024 x 768 / 800 x 600 / 720 x 576 / 640 x 480 / 352 x 288
Скорость потока	3 Мпикс (2048 x 1536) – 15 кадров/сек. Full HD (1920 x 1080) и ниже – 25 кадров/сек.
Многопоточковая передача	одновременная передача четырех потоков
Поддержка протокола S-Media	-
Сетевые протоколы	HTTP, HTTPS, SNMP, QoS, IEEE 802.1X, RTSP, TCP/IP, UDP, SMTP, FTP, PPPoE, DHCP, DDNS, NTP, UPnP
Передача аудио	двунаправленная, форматы сжатия G.711 / G.726
Сетевой интерфейс	10/100Mbit Ethernet (с поддержкой PoE)
Тревожные контакты	1 тревожный вход, 1 релейный выход
Аудио входы / выходы	линейный вход / вход микрофона (разъем 3.5 мм), линейный выход (разъем 3.5 мм)
Карта памяти	1 слот Micro SD
Аналоговый видео выход	композитный BNC
Корпус	для помещений
Температура эксплуатации	от -10 до +50 °C
Питание	12 В пост. / 24 В перем. / PoE
Потребление	4 Вт
Вес	330 г



ПОДКЛЮЧЕНИЕ И ЗАПУСК КАМЕРЫ

1. ПОДКЛЮЧЕНИЕ ОБЪЕКТИВА

Камера поддерживает работу с объективами с ручной и автоматической диафрагмой с креплением типа C и CS. Для подключения объектива с C-креплением следует использовать C/CS переходник.

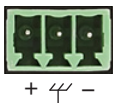


Снимите защитную крышку и накрутите объектив. При использовании объектива с автодиафрагмой (АРД), подключите кабель управления диафрагмой к разъему **1** на задней панели камеры.

2. ПОДКЛЮЧЕНИЕ КАБЕЛЕЙ ПИТАНИЯ

Камера поддерживает подключение питания 12В постоянного тока или 24 В переменного тока, а также питание по сетевому кабелю Ethernet (PoE).

При помощи входящей в комплект клеммной коробки через разъемы **2** на задней панели камеры подключите кабели питания, используя внешний блок питания 12 В пост./ 24 В перем. (макс. потребление 4 Вт). Для подключения кабелей питания воспользуйтесь приведенной ниже схемой. При правильном подключении питания загорится зеленый светодиодный индикатор **3** на задней панели камеры.



Переменный ток

- + Вход 1
- ⚡ Земля
- Вход 2

Постоянный ток

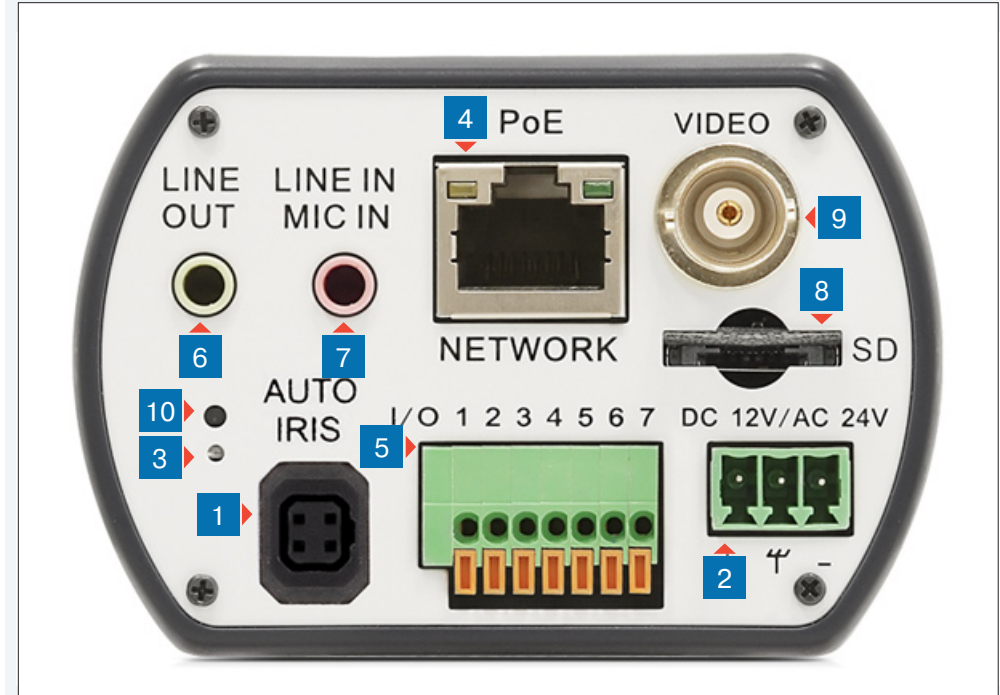
- + Питание
- ⚡ Зарезервировано
- Земля

! ПРИМЕЧАНИЯ:

При подключении питания 12В постоянного тока следует строго соблюдать полярность.

Если вы планируете использовать PoE, убедитесь, что источник питания (PoE свитч, PoE инжектор) доступен в сети. PoE (Power over Ethernet) — технология, позволяющая передавать сетевому устройству вместе с данными питание через стандартную витую пару.

РАЗЪЕМЫ НА ЗАДНЕЙ ПАНЕЛИ



- 1** Разъем для подключения объектива с автодиафрагмой
- 2** Разъемы для подключения электропитания
- 3** Светодиод состояния питания
- 4** Разъем RJ-45 для подключения сетевого кабеля (с поддержкой PoE)
- 5** Тревожные входы / выходы
- 6** LINE OUT (линейный аудио выход)
- 7** LINE IN (линейный аудио вход) / MIC IN (микрофонный вход)
- 8** Разъем карты памяти Micro SD
- 9** Аналоговый видео выход BNC
- 10** Кнопка сброса настроек

ПОДКЛЮЧЕНИЕ И ЗАПУСК КАМЕРЫ (продолжение)

3. ПОДКЛЮЧЕНИЕ СЕТЕВОГО КАБЕЛЯ

Для сетевого подключения рекомендуется использовать кабель 5-й категории, для наилучшего качества передачи данных длина кабеля не должна превышать 100 метров.

Один конец сетевого кабеля подключите к сетевому разъему **4** на задней панели камеры, другой – к концентратору/коммутатору или напрямую к ПК. В некоторых случаях необходимо использовать «перекрестный (crossover)» кабель Ethernet при подключении камеры к ПК.

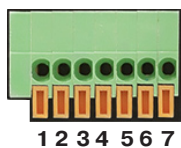


По окончании подключения проверьте состояние светодиодных индикаторов подключения и пересылки данных. В случае, если они не горят, проверьте подключение к локальной сети.

- Зеленый цвет (Link — связь) означает наличие сетевого подключения.
- Мигающий оранжевый цвет (Activity — активность) означает пересылку данных.

4. ТРЕВОЖНЫЕ И УПРАВЛЯЮЩИЕ КОНТАКТЫ

Камера оснащена одним тревожным входом и одним релейным выходом **5** для подключения к внешним исполнительным устройствам. Расположение контактов для подключения тревожных устройств приведено ниже.



- | | |
|-------------|---------------------|
| (1) Выход + | (5) Зарезервировано |
| (2) Выход - | (6) Зарезервировано |
| (3) Вход + | (7) Зарезервировано |
| (4) Вход - | |

5. ПОДКЛЮЧЕНИЕ АУДИО

Камера поддерживает возможность двусторонней аудио связи и имеет вход и выход для подключения аудиоканалов:

- **Line Out** – линейный аудио выход **6**
- **Line In / Mic In** – линейный аудио вход / вход микрофона **7**

6. УСТАНОВКА КАРТЫ ПАМЯТИ MICRO SD

Установите карту памяти в слот **8** на задней панели камеры для возможности записи видео и отдельных кадров. Камера поддерживает карты памяти Micro SD/SDHC объемом до 32 Гб.

7. АНАЛОГОВЫЙ ВИДЕО ВЫХОД BNC

Композитный аналоговый видео выход **9** используется для вывода изображения с камеры на аналоговый видеомонитор.

8. СБРОС НАСТРОЕК

Нажмите кнопку сброса **10** и удерживайте в течение 5 секунд для восстановления стандартных заводских настроек. Камера перезагрузится, после чего к ней можно подключиться по IP-адресу, установленному по умолчанию. Время перезагрузки камеры — 30 секунд.

Сетевые параметры по умолчанию:

IP-адрес: **192.168.0.250**
 Маска подсети: **255.255.255.0**
 Сетевой шлюз: **192.168.0.1**
 Имя пользователя: **Admin**
 Пароль: **1234**
 HTTP-порт: **80**
 RTSP-порт: **554**
 UPnP: **Вкл.**

НАЗНАЧЕНИЕ IP-АДРЕСА

Для настройки сетевых параметров видеокмеры запустите программу **EVIDENCE STARTER LITE**.

ПРИМЕЧАНИЕ:

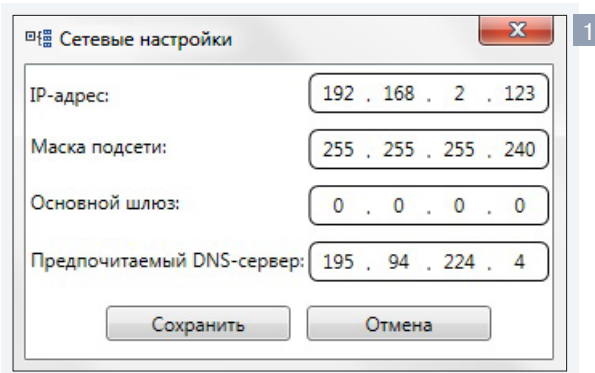
Файл программы **EvidenceStarterLite.exe** находится на компакт-диске, входящем в комплект поставки камеры, и доступен для скачивания на сайте EVIDENCE по ссылке: www.e-vidence.ru/downloads/starter



После запуска файла появится окно программы и автоматически начнется поиск IP-камер. По окончании поиска все доступные в локальной сети камеры Evidence будут выведены на экране в виде списка.

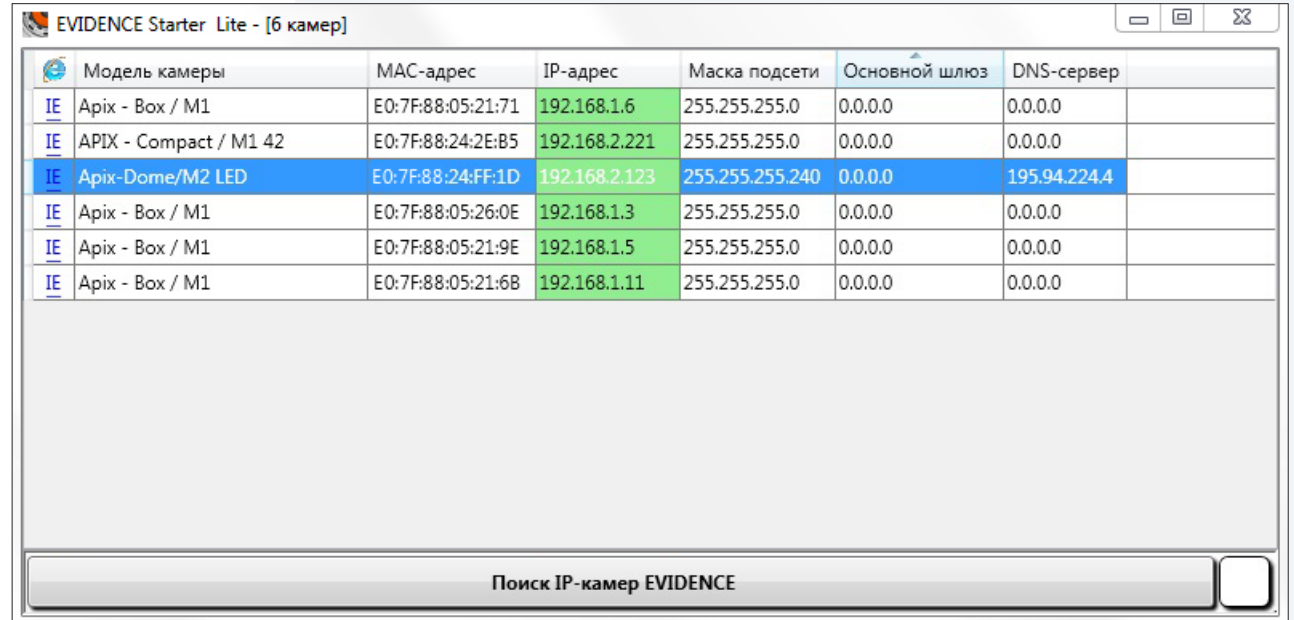
Выберите нужную камеру из списка и дважды щелкните по ней левой кнопкой мышки. В открывшемся окне **1** установите необходимые параметры в полях «IP-адрес», «Маска подсети», «Основной шлюз» и «Предпочитаемый DNS-сервер» и нажмите «Сохранить».

Для отмены внесенных изменений нажмите «Отмена».



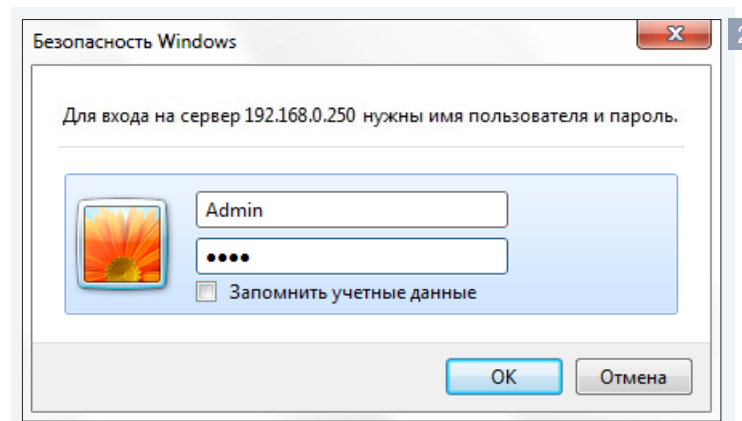
Для проведения повторного поиска и обновления списка доступных в сети камер нажмите «Поиск IP-камер EVIDENCE» в нижней части окна программы

ПОДКЛЮЧЕНИЕ К КАМЕРЕ » ОКНО ПРОГРАММЫ EVIDENCE STARTER LITE



Доступ к камере через веб-браузер

Для перехода к окну просмотра видео в браузере Internet Explorer в крайней левой колонке окна программы Evidence Starter Lite напротив названия модели камеры нажмите на ссылку **IE**. Откроется новое окно браузера **2** с формой для ввода имени пользователя и пароля.



Параметры по умолчанию

Имя пользователя: **Admin**

Пароль: **1234**

ПРИМЕЧАНИЕ:

Для доступа к камере через веб-браузер необходимо, чтобы IP-адреса ПК и камеры находились в одной подсети. При необходимости измените маску подсети IP-камеры или ПК. (см. раздел [Подключение к камере через браузер Internet Explorer](#))

ПОДКЛЮЧЕНИЕ К КАМЕРЕ ЧЕРЕЗ БРАУЗЕР INTERNET EXPLORER

1. ПЕРЕХОД ИЗ ОКНА ПРОГРАММЫ EVIDENCE STARTER LITE

После назначения камере IP-адреса (см. раздел [Назначение IP-адреса](#)) в программе Evidence Starter Lite в левой колонке окна программы нажмите ссылку **IE** напротив названия модели камеры. В открывшемся окне системы безопасности **1** введите имя пользователя и пароль.

Параметры по умолчанию

Имя пользователя: **Admin**

Пароль: **1234**

2. ПОДКЛЮЧЕНИЕ К КАМЕРЕ БЕЗ ПРЕДВАРИТЕЛЬНОЙ НАСТРОЙКИ IP-АДРЕСА

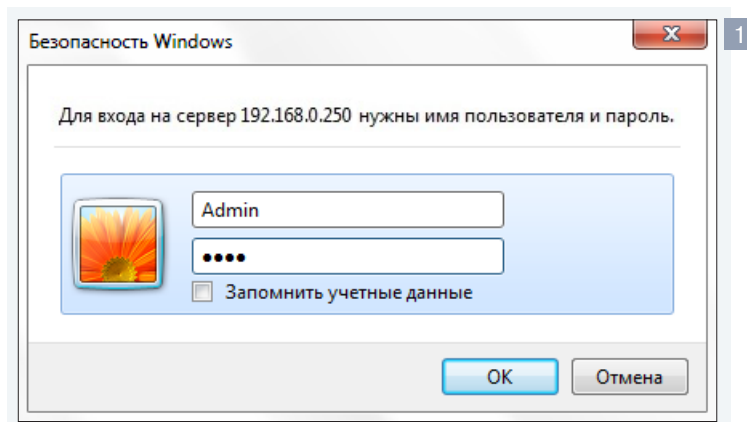
Откройте браузер Internet Explorer и введите в адресной строке установленный по умолчанию IP-адрес камеры. В открывшемся окне системы безопасности **1** введите имя пользователя и пароль.

Параметры по умолчанию

IP-адрес: **192.168.0.250**

Имя пользователя: **Admin**

Пароль: **1234**



ПРИМЕЧАНИЕ:

В целях безопасности пароль администратора рекомендуется изменить после первого подключения к камере.

ПРИМЕЧАНИЕ:

Для доступа к камере через веб-браузер необходимо, чтобы IP-адреса ПК и камеры находились в одной подсети. При необходимости измените маску подсети IP-камеры или ПК.

Пример одной подсети:

IP-адрес камеры: **192.168.0.250**

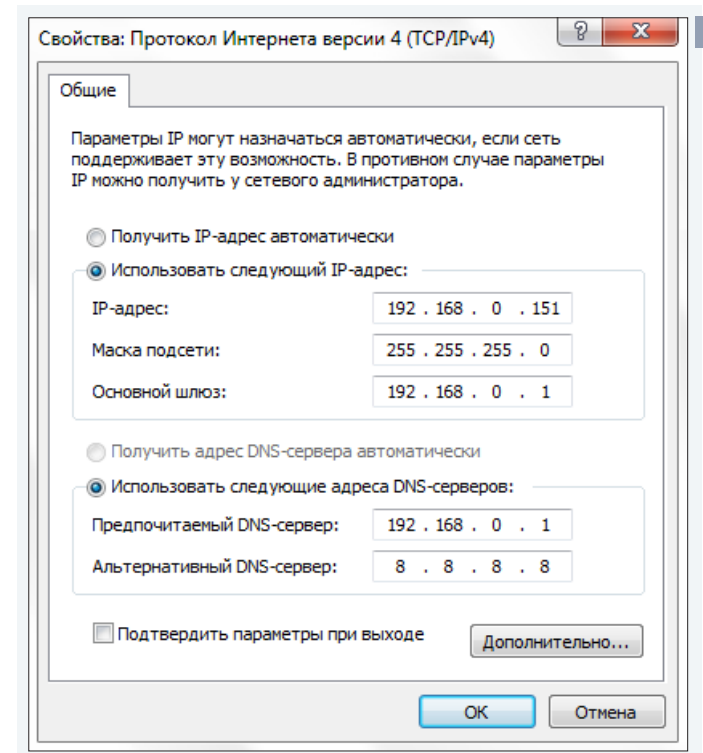
IP-адрес ПК: **192.168.0.100**

Пример разных подсетей:

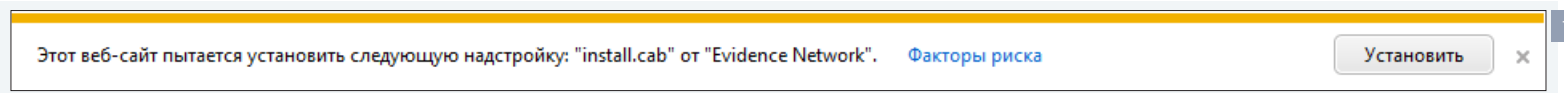
IP-адрес камеры: **192.168.0.250**

IP-адрес ПК: **192.168.1.100**

Чтобы изменить IP-адрес на ПК перейдите: «Панель управления» – «Сеть и Интернет» – «Просмотр состояния сети и задач» – «Подключение по локальной сети» – «Свойства» – «Протокол Интернета версии 4 (TCP/IPv4)» – «Свойства» **2**



10 УСТАНОВКА КОМПОНЕНТА ACTIVE X

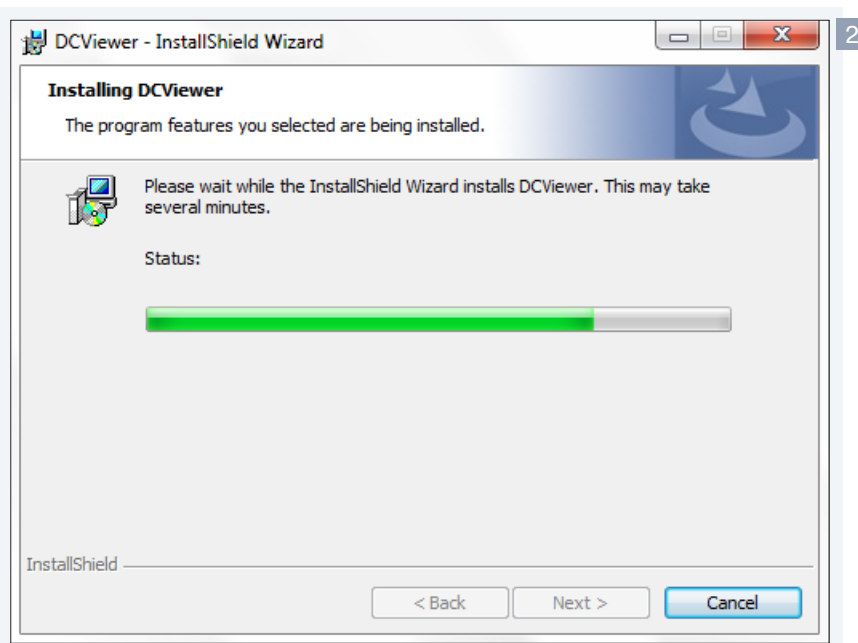


При первом подключении к камере браузер Internet Explorer автоматически предложит установить компонент ActiveX.

В нижней части окна браузера появится информационное окно **1** с запросом на разрешение установки компонента ActiveX, необходимого для отображения видео в браузере. Нажмите кнопку *«Установить»*.

В окне мастера установки DC Viewer **2** нажмите *«Next»* для запуска установки. Дождитесь завершения операции и нажмите *«Finish»* для выхода из окна.

Через несколько секунд на странице просмотра появится видеоизображение с камеры.

**ПРИМЕЧАНИЕ:**

Система безопасности браузера Internet Explorer может блокировать подключение к камере и элементы ActiveX, необходимые для нормальной работы. Проверьте параметры безопасности для доступа в интернет (**1**) или настройки элементов управления и модулей ActiveX (**2**).

1. Уровень безопасности для Интернета: по умолчанию

Запустите браузер Internet Explorer. В правой верхней части окна браузера выберите *«Сервис (⚙)»* – *«Свойства обозревателя»*. В открывшемся окне во вкладке *«Безопасность»* – *«Интернет»* нажмите кнопку *«По умолчанию»*, затем *«ОК»* для подтверждения настройки. см. раздел [Приложения](#) » [Настройка политики безопасности для интернета в браузере](#)

2. Включение элементов ActiveX и модулей подключения.

Запустите Internet Explorer. В правой верхней части окна браузера выберите *«Сервис (⚙)»* – *«Свойства обозревателя»*. В открывшемся окне во вкладке *«Безопасность»* – *«Интернет»* нажмите кнопку *«Другой...»*. Откроется окно *«Параметры безопасности — зона Интернета»*. В разделе *«Элементы ActiveX и модули подключения»* установите **все параметры**, перечисленные ниже, на режим *«Включить»* или *«Предлагать»*.

- Разрешить запуск элементов управления ActiveX, которые не использовались ранее, без предупреждения.
- Разрешить сценарии.
- Автоматические запросы элементов управления ActiveX.
- Поведение двоичного кодов и сценариев.
- Показывать видео и анимацию на веб-странице, не использующей внешний медиапроигрыватель.
- Загрузка подписанных элементов ActiveX.
- Загрузка неподписанных элементов ActiveX.
- Использование элементов управления ActiveX, не помеченных как безопасные для использования.
- Запуск элементов ActiveX и модулей подключения.
- Выполнять сценарии элементов ActiveX, помеченные как безопасные. см. раздел [Приложения](#) » [Настройка элементов и подключаемых модулей ActiveX](#)

ПРОСМОТР ВИДЕО В РЕЖИМЕ РЕАЛЬНОГО ВРЕМЕНИ

При подключении к камере в окне браузера откроется страница просмотра видео в режиме реального времени.

1 Панель навигации

В верхней строке находится область навигации по разделам меню и кнопка выхода из системы.

Просмотр – переход на страницу просмотра видео

Система – переход на страницу редактирования системных параметров камеры

Видео – переход на страницу редактирования параметров видеопотоков

Изображение – переход на страницу редактирования параметров изображения

Выход – выход из системы, смена пользователя

2 Выбор языка

Камера поддерживает два языка интерфейса – русский и английский. Нажмите *«Выбор языка»* для переключения.

3 Системная информация

В верхней строке окна просмотра отображается текущая дата и время камеры в соответствии с настройками, установленными в разделе [Система](#) » [Система](#).

4 Окно просмотра видео

В окне просмотра отображается видео, передаваемое с камеры в режиме реального времени.

5 Тип сжатия

В разделе отображается информация об установленных форматах видеопотоков и позволяет произвести быстрое переключение между ними. (см. [Видео](#) » [Видеоформат](#))

6 Информация о сжатии

В разделе отображается информация об установленных параметрах сжатия потоков. (см. [Видео](#) » [Кодирование потока](#))

1 ПРОСМОТР СИСТЕМА ВИДЕО ИЗОБРАЖЕНИЕ Выход

3 2010/06/02 20:57 2 Выбор языка

4

5 Формат сжатия H.264-1 H.264-2

7 X1 X1/2

6 Битрейт MJPEG : Средний уровень сжатия, среднее качество
 Битрейт H.264-1 : 4096 кбит/с, средний уровень сжатия
 Битрейт H.264-2 : 1024 кбит/с, высокий уровень сжатия, низкое качество
 Битрейт H.264-3 : 1024 кбит/с, высокий уровень сжатия, низкое качество
 Битрейт H.264-4 : 1024 кбит/с, высокий уровень сжатия, низкое качество

7 Кнопки управления видео



Выбор размера окна просмотра – нормальный экран (X1), половина экрана (X1/2).



Переход в полноэкранный режим просмотра.



Включение/отключение передачи звука на камеру.



Включение/отключение передачи звука от камеры.



Создание снимка экрана (кадра).



Запуск / остановка передачи видео



Запуск / остановка записи видео.

Видеозаписи и снимки экрана по умолчанию сохраняются на ПК в папке «C:\». Для изменения места сохранения файлов см. раздел [Система](#) » [Расположение файлов](#).

НАСТРОЙКА СИСТЕМНЫХ ПАРАМЕТРОВ

Имя камеры

В поле «Имя камеры» введите имя, необходимое для идентификации камеры. Указанное имя будет отображаться в окне просмотра и в списке устройств при обращении к камере через интерфейс различного программного обеспечения. Максимальная длина имени – 30 символов.

НАСТРОЙКА ДАТЫ И ВРЕМЕНИ

Часовой пояс

Раздел позволяет установить местное время в виде смещения от среднего времени по Гринвичу (GMT). Выберите требуемое значение в раскрывающемся списке.

Переход на летнее время и обратно

Для включения функции установите флажок «Переход на летнее время и обратно», в соответствующих полях укажите смещение по времени (например, 01:00:00 — если осуществляется перевод на 1 час), начальную (начало периода) и конечную (конец периода) даты перевода, а также время, при котором осуществляется перевод.

Настройка синхронизации даты/времени

Камера поддерживает несколько режимов синхронизации даты и времени. Дата и время задаются в формате **ГГГГ/ММ/ДД ЧЧ:ММ:СС**, где ГГГГ – год, ММ – месяц, ДД – число, ЧЧ – час, ММ – минута, СС – секунда.

Синхронизация времени и даты с ПК

Дата и время камеры устанавливаются в соответствии с системным временем компьютера.

Установить время и дату вручную

Дата и время камеры устанавливаются вручную, синхронизация не осуществляется.

Синхронизация с сервером точного времени

Дата и время камеры устанавливаются при помощи службы точного времени NTP (сетевой протокол времени). При выборе режима синхронизации с сервером точного времени введите в поле «NTP-сервер» адрес сервера, в раскрывающемся списке укажите интервал обновления.

! ПРИМЕЧАНИЕ:

Дополнительную информацию о службе точного времени NTP см. на веб-сайте: www.ntp.org.

Нажмите «*Сохранить*» для сохранения внесенных изменений.

Системные параметры

Имя камеры

Часовой пояс

Переход на летнее время и обратно

Смещение времени

Начало периода Время

Конец периода Время

Синхронизация времени и даты с ПК

Дата ПК [гггг/мм/дд]

Время ПК [чч:мм:сс]

Установить время и дату вручную

Дата [гггг/мм/дд]

Время [чч:мм:сс]

Синхронизация с сервером точного времени

NTP-сервер [имя хоста или IP-адрес]

Интервал обновления

НАСТРОЙКА УЧЕТНЫХ ЗАПИСЕЙ ПОЛЬЗОВАТЕЛЕЙ

Камера поддерживает два типа учетных записей.

Администратор – неограниченный доступ ко всем функциям и настройкам камеры.

Пользователь – ограниченный доступ к функциям и настройкам камеры, уровень доступа устанавливается администратором.

Учетная запись администратора

Камера поддерживает одну учетную запись администратора. По умолчанию используется учетная запись администратора с именем пользователя **Admin** и паролем **1234**.

В целях безопасности пароль администратора может быть изменен. Введите новый пароль в полях «*Пароль администратора*», «*Подтверждение пароля*» и нажмите кнопку «*Сохранить*».

ПРИМЕЧАНИЯ:

Максимальная длина пароля 14 символов, пароль чувствителен к регистру.

Допустимые символы: A-Z, a-z, 0-9, !#\$%&'-.@^_~.

После изменения пароля учетной записи администратора необходима повторная авторизация.

Добавить пользователя

Камера поддерживает до 20 учетных записей пользователей с различными правами. Для добавления нового пользователя введите имя и пароль для учетной записи, укажите доступный новому пользователю набор прав, и нажмите кнопку «*Добавить*». Имя нового пользователя будет показано в раскрывающемся списке «*Имя*».

- Вход/выход** – подключение к камере и просмотр
- Настройка** – изменение параметров камеры
- Разговор** – передача звука на камеру
- Звук** – прослушивание звука с камеры

ПРИМЕЧАНИЕ:

Набор прав для учетных записей пользователей может быть впоследствии изменен (см «*Управление пользователями*»).

Управление пользователями

Раздел предназначен для редактирования или удаления учетных записей пользователей.

Для удаления учетной записи выберите имя пользователя в раскрывающемся списке и нажмите кнопку «*Удалить*». В появившемся окне нажмите кнопку «*ОК*» для подтверждения удаления.

ПРИМЕЧАНИЕ:

При удалении учетной записи системе необходимо 20 секунд для внесения изменений.

Для изменения параметров учетной записи выберите имя пользователя в раскрывающемся списке и нажмите кнопку «*Редактировать*».

Настройка учетных записей пользователей

Учетная запись администратора

Пароль администратора

Подтверждение пароля

Добавить пользователя

Имя пользователя

Пароль пользователя

Вход/выход Настройка

Разговор Звук

Управление пользователями

Имя

В появившемся окне **1** введите пароль для учетной записи и установите набор прав для пользователя. Для сохранения изменений нажмите «*Сохранить*», затем нажмите «*Закреть*» для возврата к основному окну.

Имя пользователя **1**

Пароль пользователя

Вход/выход Настройка

Разговор Звук

СОЗДАНИЕ И УСТАНОВКА СЕРТИФИКАТОВ ПРОВЕРКИ ПОДЛИННОСТИ HTTPS

Использование протокола HTTPS обеспечивает проверку подлинности пользователей, запрашивающих доступ к камере через веб-браузер, и позволяет установить безопасное подключение по протоколам SSL или TLS. Для использования протокола HTTPS необходимо установить сертификат проверки подлинности: **подписанный пользователем**, либо из **центра сертификации**.

Создать сертификат (подписанный пользователем)

Прежде, чем получить сертификат из центра сертификации, создайте и установите сертификат, подписанный пользователем. Для создания сертификата нажмите [«Создать»](#). В появившемся окне введите запрашиваемую информацию и нажмите [«ОК»](#).

Страна — код страны (для Российской Федерации — **RU**)

Область — название региона /области

Район — название района

Организация — название организации

Подразделение — наименование отдела /подразделения организации

Имя — имя компьютера для идентификации сертификата

Срок действия — срок действия сертификата (от 1 до 9999 дней)

Установить подписанный сертификат

При наличии сертификата из центра сертификации, нажмите [«Обзор...»](#) и укажите путь к файлу. Для установки сертификата нажмите [«Загрузить»](#). Для формирования запроса в центр сертификации нажмите [«Создать запрос сертификата»](#). В появившемся окне введите запрашиваемую информацию и нажмите [«ОК»](#).

Страна — код страны (для Российской Федерации — **RU**)

Область — название региона/области

Район — название района

Организация — название организации

Подразделение — наименование отдела/подразделения организации

Имя — имя компьютера для идентификации сертификата

Настройка соединения HTTPS

Создать сертификат (подписанный пользователем)

Установить подписанный сертификат

Загрузить подписанный сертификат

Созданный запрос

Состояние сертификата

Запрос сертификата не создан

Установленный сертификат

Состояние сертификата

Сертификат не установлен

Созданный запрос

По окончании формирования запроса в центр сертификации в поле [«Состояние сертификата»](#) появится соответствующее сообщение. Нажмите [«Свойства»](#), скопируйте запрос и отправьте его в выбранный центр сертификации. При получении сертификата, загрузите его в разделе [«Установить подписанный сертификат»](#).

! ПРИМЕЧАНИЕ:

Сертификат, подписанный пользователем, не обеспечивает уровень безопасности, аналогичный уровню безопасности сертификата из центра сертификации.

ФИЛЬТРАЦИЯ IP-АДРЕСОВ

Раздел позволяет настроить параметры ограничения доступа пользователей к камере.

Включить фильтр IP-адресов

Для включения функции фильтрации IP-адресов установите флажок «Включить фильтр IP-адресов», в раскрывающемся списке установите требуемый режим фильтрации и нажмите «Применить».

Разрешить — доступ к камере разрешен для всех IP-адресов, указанных в списке

Запретить — доступ к камере запрещен для всех IP-адресов, указанных в списке

Добавление и удаление IP-адреса из списка фильтрации

Для добавления нового IP-адреса в список фильтрации, введите его в нижнем поле окна «Список IP-адресов» и нажмите «Добавить». Новый адрес появится в списке IP-адресов. Максимальное количество IP-адресов — 256.

Для удаления IP-адреса выделите его в поле «Список IP-адресов» и нажмите «Удалить».

Настройка фильтрации IP-адресов

Включить фильтр IP-адресов

Запретить ▼ IP-адреса

Список IP-адресов

0.0.0.0

УСТАНОВКА СЕРТИФИКАТОВ ПРОВЕРКИ ПОДЛИННОСТИ IEEE 802.1X

Использование протокола IEEE 802.1X/EAP(OL)-TLS позволяет повысить уровень безопасности сети, осуществляя проверку подлинности. Для использования протокола IEEE 802.1X/EAP(OL)-TLS необходимо установить сертификат проверки подлинности: **клиента**, либо из **центра сертификации (CA)**. Для получения сертификатов обратитесь к системному администратору.

CA сертификат

Раздел позволяет загрузить сертификат, выданный центром сертификации. Нажмите «*Обзор...*» и укажите путь к файлу сертификата. Для установки сертификата нажмите «*Загрузить*».

Сертификат клиента

Раздел позволяет загрузить сертификат клиента. Совместно с сертификатом клиента требуется загрузить частный ключ. Нажмите «*Обзор...*» и укажите путь к файлу сертификата / ключа. Для установки сертификата / ключа нажмите «*Загрузить*».

Настройки

Для идентификации пользователя введите имя в поле «*Идентификация*» и пароль в поле «*Пароль на частный ключ*».

Разрешить IEEE 802.1X

Для включения проверки подлинности IEEE 802.1X установите флажок «*Разрешить IEEE 802.1X*». Для отключения снимите флажок.

Нажмите «*Сохранить*» для сохранения внесенных изменений.

IEEE 802.1X/EAP-TLS

CA сертификат

Загрузить CA сертификат

Сертификат клиента

Загрузить сертификат клиента

Частный ключ

Загрузить частный ключ

Настройки

Идентификация

Пароль на частный ключ

Разрешить IEEE 802.1X

НАСТРОЙКА СЕТЕВОГО ПОДКЛЮЧЕНИЯ

Основные настройки

Раздел позволяет установить режим назначения IP-адреса и сетевых параметров. Выберите требуемый режим и нажмите «[Сохранить](#)».

Получить IP-адрес автоматически (DHCP)

IP-адрес и все сетевые параметры камеры получает автоматически от сервера DHCP. Подключение к камере при выборе режима автоматического получения IP-адреса осуществляется через программу **Evidence Starter Lite**.

ПРИМЕЧАНИЕ:

В сети должен присутствовать сервер DHCP.

Для идентификации камеры запишите ее MAC-адрес (аппаратный адрес, указан на этикетке).

Использовать следующий IP-адрес

IP-адрес (статический) камеры и сетевые параметры устанавливаются вручную.

Введите в соответствующих полях: IP-адрес камеры; маску подсети, основной шлюз, предпочитаемый и альтернативный сервер DNS. Подключение к камере в данном режиме осуществляется через веб-браузер.

Использовать PPPoE

Камера подключается по протоколу PPPoE («точка-точка» через Ethernet). Введите в соответствующих полях имя пользователя (имя) и пароль, предоставленные провайдером.

Настройка портов

Раздел позволяет произвести настройку портов для доступа к камере. Укажите требуемый порт в соответствующем поле и нажмите «[Сохранить](#)».

HTTP-порт — порт для подключения по протоколу HTTP (значение по умолчанию — 80)

RTSP-порт — порт для подключения по протоколу RTSP (значение по умолчанию — 554)

HTTP-порт для MJPEG — порт для просмотра видео MJPEG (значение по умолчанию — 8008)

HTTPS-порт — порт для защищенных HTTP-соединений (значение по умолчанию — 443)

ПРИМЕЧАНИЕ:

Если HTTP-порт был изменен (например, с 80 на 8080) для камеры с IP-адресом 192.168.0.250, в строке веб-браузера вместо <http://192.168.0.250> необходимо ввести <http://192.168.0.250:8080>.

Включить IPv6

Раздел позволяет включить/отключить поддержку IP-адресации по протоколу IPv6. Для включения установите флажок «[Включить IPv6](#)» и нажмите «[Сохранить](#)».

Настройка сетевого подключения

Основные настройки

Получить IP-адрес автоматически (DHCP)

Использовать следующий IP-адрес

IP-адрес	<input type="text" value="192.168.2.199"/>
Маска подсети	<input type="text" value="255.255.255.0"/>
Основной шлюз	<input type="text" value="192.168.2.254"/>
Предпочитаемый DNS-сервер	<input type="text" value="0.0.0.0"/>
Альтернативный DNS-сервер	<input type="text" value="0.0.0.0"/>

Использовать PPPoE

Имя	<input type="text"/>
Пароль	<input type="text"/>

Настройка портов

HTTP-порт	<input type="text" value="80"/>
RTSP-порт	<input type="text" value="554"/>
HTTP-порт для MJPEG	<input type="text" value="8008"/>
HTTPS-порт	<input type="text" value="443"/>

Настройка адреса IPv6

Включить IPv6 Адрес :

Поисковая утилита

Разрешить изменение IP-адреса через поисковую утилиту

Разрешить изменение IP-адреса через поисковую утилиту

Программа **Evidence Starter Lite** позволяет осуществлять поиск камеры и изменять ее IP-адрес непосредственно в окне программы. Для разрешения изменения IP-адреса через окно программы Evidence Starter Lite, установите флажок «[Разрешать изменение IP-адреса через поисковую утилиту](#)» и нажмите «[Сохранить](#)».

НАСТРОЙКА ПРИОРИТЕТА ТРАФИКА QoS

Использование технологии QoS (качество обслуживания) позволяет присвоить сетевому трафику различные уровни обслуживания и обеспечить приоритет передачи данных при перегрузках в сети.

Параметры DSCP

Для назначения требуемого приоритета обслуживания, укажите соответствующие коды DSCP (точка кода дифференцированных услуг) для видеопотока, аудиопотока и управления (доступа через веб-браузер) в полях «*DSCP Видеопотока*», «*DSCP Аудиопотока*» и «*DSCP Управления*» соответственно.

Коды DSCP указываются в диапазоне от 0 до 63.

Значение по умолчанию — 0, что означает отмену DSCP.

ПРИМЕЧАНИЕ:

Для использования технологии QoS все устройства в сети должны поддерживать эту функцию.

Нажмите «*Сохранить*» для сохранения внесенных изменений.

Приоритет трафика QoS

Параметры DSCP

DSCP видеопотока

DSCP аудиопотока

DSCP управления

НАСТРОЙКА ПРОТОКОЛА SNMP

Протокол SNMP (простой протокол сетевого управления) обеспечивает возможность удаленного контроля и управления камерой.

SNMP v1/v2

Для выбора версии протокола, установите флажок *«Включить SNMP v1»* или *«Включить SNMP v2»*. Укажите имена сообществ в режимах *«только чтение»* и *«чтение-запись»* в полях *«Группа чтения»* и *«Группа записи»* соответственно. Значения по умолчанию: для группы чтения — public, для группы записи — private.

Ловушки для SNMP v1/v2

SNMP-ловушки позволяют отправлять уведомления о важных событиях и изменениях состояния.

Для включения SNMP ловушек установите флажок *«Включить ловушку»*.

В поле *«Адрес ловушки»* укажите адрес назначения ловушки (IP-адрес сервера управления). В поле *«Группа ловушки»* укажите имя сообщества. Значение по умолчанию — public.

Горячий старт

Ловушка *«Горячий старт»* информирует о том, что камера выполняет перезагрузку программного обеспечения. Для подключения ловушки установите флажок.

Нажмите *«Сохранить»* для сохранения внесенных изменений.

Настройка протокола SNMP

SNMP v1/v2

Включить SNMP v1

Включить SNMP v2

Группа чтения

Группа записи

Ловушки для SNMP v1/v2

Включить ловушку

Адрес ловушки

Группа ловушки

Опции ловушки

Горячий старт

НАСТРОЙКА ПАРАМЕТРОВ ПРОТОКОЛА UPnP

Протокол UPnP позволяет произвести быстрое подключение камеры. При включении UPnP компьютер осуществляет автоматический поиск камеры и настройку сетевых параметров.

Включить UPnP

Для включения UPnP установите флажок *«Включить UPnP»*, в поле *«Имя устройства»* введите имя камеры.

ПРИМЕЧАНИЕ:

Компонент UPnP должен быть установлен на компьютере. Для включения службы откройте *«Панель управления»* – *«Программы и компоненты»* – *«Сеть и Интернет»* – *«Центр управления сетями и общим доступом»*. Выберите *«Изменить дополнительные параметры общего доступа»*, в появившемся окне **1** установите *«Включить сетевое обнаружение»* и нажмите *«Сохранить изменения»*.

Разрешить переадресацию портов

При установке в сети маршрутизатора с поддержкой UPnP, перенаправление портов в маршрутизаторе может осуществляться автоматически. Для включения функции автоматического перенаправления портов установите флажок *«Разрешить переадресацию портов»*. В дальнейшем пользователю не понадобится производить перенаправление портов вручную.

ПРИМЕЧАНИЕ:

Маршрутизатор должен поддерживать UPnP.

Нажмите *«Сохранить»* для сохранения внесенных изменений.

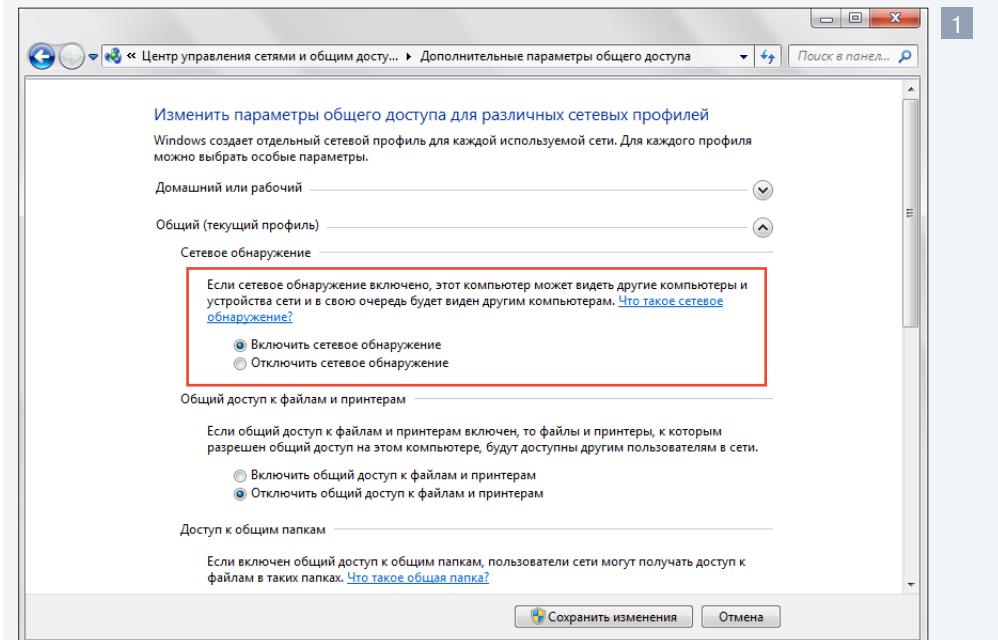
Настройка UPnP

Параметры UPnP

Включить UPnP

Разрешить переадресацию портов

Имя устройства



НАСТРОЙКА ДИНАМИЧЕСКОЙ СЛУЖБЫ ДОМЕННЫХ ИМЕН DDNS

Служба DDNS (динамическая служба доменных имен) обеспечивает назначение постоянного доменного имени камере с динамическим IP-адресом.

Включить DDNS

Для включения службы DDNS установите флажок *«Включить DDNS»*.

ПРИМЕЧАНИЕ:

Для использования службы необходима регистрация на сервере DDNS.

В раскрывающемся списке *«Провайдер DDNS»* укажите сайт поставщика услуг DDNS. В поле *«Доменное имя»* введите имя домена, зарегистрированное на сервере. В соответствующих полях укажите имя пользователя и пароль для аутентификации на сервере DDNS.

Нажмите *«Сохранить»* для сохранения внесенных изменений.

Настройка службы DDNS

DDNS служба

Для использования службы необходима регистрация на сервере DDNS.

Включить DDNS

Провайдер DDNS

DynDNS.org(динамически) ▾

Доменное имя

Имя пользователя

Пароль

Сохранить

НАСТРОЙКА ПОЧТОВЫХ СООБЩЕНИЙ

При обнаружении движения, сработке системы антисаботажа и других событиях камера имеет возможность отправки тревожных сообщений и отдельных кадров на 2 адреса электронной почты. Отправка сообщений осуществляется по протоколу SMTP.

Параметры SMTP-сервера

Для настройки функции отправки почтовых сообщений введите адрес почтового сервера в поле «SMTP-сервер №1», в соответствующих полях укажите порт подключения к серверу (значение по умолчанию — 25), имя учетной записи и пароль, необходимые для аутентификации на сервере SMTP.

В поле «Получатель (E-mail 1)» укажите адрес электронной почты получателя сообщения.

При необходимости защищенного соединения с почтовым сервером с использованием протокола SSL установите флажок «Использовать SSL».

Для настройки второго сервера укажите параметры соединения для SMTP-сервера №2 в соответствующих полях.

В поле «Отправитель» укажите электронный адрес отправителя сообщения.

Нажмите «Сохранить» для сохранения внесенных изменений.

Настройка почтовых сообщений

Параметры почтового сервера SMTP

SMTP-сервер №1	<input type="text"/>
Порт	<input type="text" value="25"/>
Имя пользователя	<input type="text"/>
Пароль	<input type="password"/>
Получатель (E-mail 1)	<input type="text"/>
<input type="checkbox"/> Использовать SSL	
SMTP-сервер №2	<input type="text"/>
Порт	<input type="text" value="25"/>
Имя пользователя	<input type="text"/>
Пароль	<input type="password"/>
Получатель (E-mail 2)	<input type="text"/>
<input type="checkbox"/> Использовать SSL	
Отправитель	<input type="text"/>
<input type="button" value="Сохранить"/>	

НАСТРОЙКА СООБЩЕНИЙ FTP

При обнаружении движения, сработке системы антисаботажа и других событиях камера имеет возможность отправки тревожных сообщений и отдельных кадров на удаленный сервер по протоколу FTP. Данные с камеры могут передаваться одновременно на два сервера FTP.

Параметры FTP-сервера

Для настройки функции отправки сообщений по протоколу FTP укажите адрес сервера в поле «*FTP-сервер №1*», порт подключения к серверу (значение по умолчанию — 21), имя пользователя и пароль для аутентификации на сервере FTP в соответствующих полях.

В поле «*Путь*» укажите удаленную папку на сервере, в которую будут записываться передаваемые сообщения и кадры. Для подключения к FTP-серверу в пассивном режиме установите флажок «*Пассивный режим*».

ПРИМЕЧАНИЕ:

Необходимо заранее создать папку на FTP-сервере, в которую будут записываться данные.

Для настройки второго сервера укажите параметры подключения к FTP-серверу №2 в соответствующих полях.

Нажмите «*Сохранить*» для сохранения внесенных изменений.

Настройка FTP

Параметры сервера FTP

FTP-сервер №1	<input type="text"/>
Порт	<input type="text" value="21"/>
Имя пользователя	<input type="text"/>
Пароль	<input type="text"/>
Путь	<input type="text"/>
<input type="checkbox"/> Пассивный режим	
FTP-сервер №2	<input type="text"/>
Порт	<input type="text" value="21"/>
Имя пользователя	<input type="text"/>
Пароль	<input type="text"/>
Путь	<input type="text"/>
<input type="checkbox"/> Пассивный режим	
<input type="button" value="Сохранить"/>	

НАСТРОЙКА СООБЩЕНИЙ HTTP

Камера поддерживает возможность отправки тревожных сообщений на сервер HTTP при обнаружении движения, сработке системы антисаботажа и других тревожных событиях. Данные с камеры могут передаваться одновременно на два сервера HTTP.

Параметры HTTP-сервера

Для настройки функции отправки сообщений на HTTP-сервер укажите адрес сервера в поле «*HTTP-сервер №1*», имя пользователя и пароль, необходимые для аутентификации на сервере HTTP в соответствующих полях.

Для настройки второго сервера укажите параметры для подключения к HTTP-серверу №2 в соответствующих полях.

Нажмите «*Сохранить*» для сохранения внесенных изменений.

Настройка сообщений HTTP

Параметры сервера HTTP

HTTP-сервер №1

Имя пользователя

Пароль

HTTP-сервер №2

Имя пользователя

Пароль

НАСТРОЙКА ТРЕВОЖНОГО ВХОДА/ВЫХОДА

Для подключения к внешним устройствам в камере предусмотрены один тревожный вход и один тревожный (релейный) выход. Выберите требуемые параметры тревожных контактов.

Использовать тревожные контакты

При подключении внешних устройств к тревожному входу/выходу установите режим *«Включено»*, при отсутствии внешних устройств — *«Выключено»*.

Тип входных контактов

Установите тип контакта *«Н.З.»* (нормально замкнутый) или *«Н.О.»* (нормально разомкнутый) в зависимости от типа подключаемых внешних устройств.

Уровень выходного сигнала

Установите уровень выходного сигнала *«Высокий»* или *«Низкий»* в зависимости от типа подключаемых внешних устройств.

Действие при тревоге

Камера поддерживает несколько различных режимов работы при наличии тревожного сигнала. Установите флажки в соответствии с требуемым действием.

Активировать тревожный выход

Формирование выходного сигнала для активации внешних исполнительных устройств.

ИК-фильтр

Включение/отключение ИК-фильтра.

Отправка сообщения на FTP-сервер

Отправка сообщения о наличии тревожного сигнала на сервер FTP.

Загрузка кадров на FTP-сервер

Создание серии снимков экрана и передача их на сервер FTP.

Отправка уведомления HTTP

Отправка сообщения о наличии тревожного сигнала на сервер HTTP.

Отправка сообщения по почте

Отправка сообщения о наличии тревожного сигнала на адрес электронной почты.

Отправка кадров по почте

Создание серии снимков экрана и передача их на адрес электронной почты.

Запись видео на карту памяти

Запись видеофрагмента на карту памяти Micro SD.

Настройка тревожного входа/выхода

Использовать тревожные контакты

Выключено Включено

Тип входных контактов

Н.З. Н.О.

Уровень выходного сигнала

Высокий Низкий

Действие при тревоге

<input checked="" type="checkbox"/> Активировать тревожный выход	<input type="checkbox"/> ИК-Фильтр Вкл ▾
<input type="checkbox"/> Отправка сообщения на FTP сервер	<input type="checkbox"/> Отправка сообщения по почте
<input type="checkbox"/> Загрузка кадров на FTP сервер	<input type="checkbox"/> Отправка кадров по почте
<input type="checkbox"/> Отправка уведомления HTTP	<input type="checkbox"/> Запись видео на карту памяти

Параметры файла

Имя файла :

Добавить к имени файла дату/время

Добавить к имени файла порядковый номер (без ограничения)

Добавить к имени файла порядковый номер до потом начать снова

Перезаписывать файл

! ПРИМЕЧАНИЯ:

Для отправки сообщений и загрузки кадров по FTP/ HTTP/ E-mail необходимо произвести предварительную настройку параметров подключения к серверам FTP / HTTP /SMTP см. разделы [Система » FTP](#); [Система » HTTP](#); [Система » Почта](#)

Передача кадров по FTP/ E-mail возможна, если один из видеопотоков имеет формат MJPEG см. раздел [Видео » Видеоформат](#)

Для записи видео на карту памяти необходимо предварительно активировать этот режим в разделе [Система » Расписание записи](#)

НАСТРОЙКА ТРЕВОЖНОГО ВХОДА/ВЫХОДА (продолжение)

✓ Загрузка кадров на FTP-сервер

Загрузка кадров на FTP сервер
 FTP сервер: FTP-сервер №1
 Предтревожный буфер: 5 кадров
 Посттревожный буфер: 5 кадров
 Длительность отправки
 Отправить 1 сек
 Пока активна тревога
 Частота кадров: Макс. к/с

FTP-сервер

Выберите из списка FTP-сервер, на который будут передаваться кадры (FTP-сервер №1 или FTP-сервер №2) см. раздел [Система » FTP](#)

Предтревожный буфер, посттревожный буфер

Укажите количество кадров, записываемых до и после тревожного сигнала.

✓ Длительность отправки

Установите флажок и выберите один из двух режимов, чтобы задать промежуток времени, на протяжении которого кадры должны передаваться на сервер.

- **Отправить [_] сек.** – в этом поле укажите промежуток времени, в течение которого будут передаваться кадры.
- **Пока активна тревога** – кадры передаются без ограничения в течение всего времени наличия тревожного сигнала.

Частота кадров – частота передачи кадров (снимков экрана) на сервер. При выборе значения «Макс.» число передаваемых кадров равно частоте потока M-JPEG.

см. раздел [Видео » Частота кадров](#)

✓ Отправка кадров по почте

Отправка кадров по почте
 Адрес получателя: E-mail 1
 Предтревожный буфер: 5 кадров
 Посттревожный буфер: 5 кадров
 Длительность отправки
 Отправить 1 сек
 Пока активна тревога
 Частота кадров: Макс. к/с

Адрес получателя

Выберите из списка адрес электронной почты, на который будут пересылаться кадры (E-mail1 или E-mail2) см. раздел [Система » Почта](#)

Предтревожный буфер, посттревожный буфер

Укажите количество кадров, записываемых до и после тревожного сигнала.

✓ Длительность отправки

Установите флажок и выберите один из двух режимов, чтобы задать промежуток времени, на протяжении которого кадры должны передаваться на сервер.

- **Отправить [_] сек.** – в этом поле укажите промежуток времени, в течение которого будут передаваться кадры.
- **Пока активна тревога** – кадры передаются без ограничения в течение всего времени наличия тревожного сигнала.

Частота кадров – частота передачи кадров (снимков экрана) на сервер. При выборе значения «Макс.» число передаваемых кадров равно частоте потока M-JPEG.

см. раздел [Видео » Частота кадров](#)

✓ Отправка уведомления HTTP

Отправка уведомления HTTP
 HTTP-сервер: HTTP-сервер №1
 Параметры:

HTTP-сервер

Выберите из списка HTTP-сервер, на который будут передаваться уведомления (HTTP-сервер №1 или HTTP-сервер №2) см. раздел [Система » HTTP](#)

✓ Запись видео на карту памяти

см. раздел [Система » Расписание записи](#)

Запись видео на карту памяти
 Время предзаписи потока: 1 сек
 Записать 1 сек
 Записывать пока активна тревога

Время предзаписи

Укажите время записи до момента тревоги (от 1 до 3 секунд).

- **Записать [_] сек.** – в этом поле укажите промежуток времени, в течение которого будет вестись запись.
- **Записывать пока активна тревога** – видео записывается в течение всего времени наличия тревожного сигнала.

Нажмите [«Сохранить»](#) для сохранения изменений.

НАСТРОЙКА ТРЕВОЖНОГО ВХОДА/ВЫХОДА (продолжение)

Имя файла

Раздел позволяет настроить формат имени файла (снимка экрана), загружаемого на сервер FTP и/или пересылаемого по электронной почте. Введите базовое имя файла в поле «Имя файла» (например, **image.jpg**) и укажите способ формирования имен последующих для возможности записи и передачи нескольких файлов.

ПРИМЕЧАНИЕ:

Передача кадров по FTP/ E-mail возможна, если один из видеопотоков имеет формат MJPEG см. раздел [Видео](#) » [Видеоформат](#)

● **Добавить к имени файла дату/время**

К базовому имени файла добавляется дата и время создания снимка (например, **imageГГММДД_ЧЧММСС_ NN.jpg**, где ГГ – год, ММ – месяц, ДД – число, ЧЧ – час, ММ – минута, СС – секунда, N — порядковый номер).

● **Добавить к имени файла порядковый номер (без ограничения)**

К базовому имени файла добавляется порядковый номер (например, **imageNNNNNNNN.jpg**, где N — порядковый номер).

● **Добавить к имени файла порядковый номер до [_] потом начать снова**

К базовому имени файла добавляется порядковый номер (например, **imageNN.jpg**, где N — порядковый номер), который увеличивается до указанного в поле номера NN, затем запись осуществляется снова с номера 00.

● **Перезаписывать файл**

Базовое имя файла не изменяется, при загрузке нового кадра осуществляется перезапись существующего.

Нажмите «[Сохранить](#)» для сохранения внесенных изменений.

Настройка тревожного входа/выхода

Использовать тревожные контакты

Выключено Включено

Тип входных контактов

Н.З. Н.О.

Уровень выходного сигнала

Высокий Низкий

Действие при тревоге

<input checked="" type="checkbox"/> Активировать тревожный выход	<input type="checkbox"/> ИК-Фильтр Вкл ▾
<input type="checkbox"/> Отправка сообщения на FTP сервер	<input type="checkbox"/> Отправка сообщения по почте
<input type="checkbox"/> Загрузка кадров на FTP сервер	<input type="checkbox"/> Отправка кадров по почте
<input type="checkbox"/> Отправка уведомления HTTP	<input type="checkbox"/> Запись видео на карту памяти

Параметры файла

Имя файла :

Добавить к имени файла дату/время

Добавить к имени файла порядковый номер (без ограничения)

Добавить к имени файла порядковый номер до потом начать снова

Перезаписывать файл

НАСТРОЙКА ДЕТЕКТОРА ДВИЖЕНИЯ

Функция детектора движения позволяет выявить перемещающиеся объекты в зоне обнаружения и сформировать тревожный сигнал в случае, если величина перемещений достигает либо превышает заданное пороговое значение.

Для настройки зоны обнаружения установите рамку в окне с изображением (границы рамки изменяются при помощи мыши). Камера поддерживает возможность установки до 10 рамок детектора движения. Для добавления новой рамки нажмите «*Добавить*», для удаления рамки выделите ее курсором мыши и нажмите «*Удалить*».

Детектор движения

Для включения функции детектора движения установите режим «*Включен*» и укажите параметры обнаружения в разделе «*Параметры детектора движения*». Для отключения функции установите режим «*Выключен*».

Параметры детектора движения

Выборка числа пикселей [1-10] – количество пикселей, для которых система производит измерение (значение по умолчанию — 10, т.е. одно измерение для каждых 10 пикселей)

Уровень обнаружения [1-100] – уровень обнаружения для каждого измеряемого пикселя; чем меньше величина, тем выше чувствительность детектора (значение по умолчанию — 10)

Уровень чувствительности [1-100] – величина, указывающая процент совпадения между измеряемыми пикселями (значение по умолчанию — 80, т.е. при различии в 20 % и более между измеряемыми пикселями, система определяет движение)

Время сканирования [0-7200] – интервал между последовательными событиями обнаружения движения (значение по умолчанию — 10, т.е. по истечении 10 сек. с момента обнаружения движения, перемещающийся объект может быть выявлен снова)

! ПРИМЕЧАНИЕ:

При активации функции детектора движения появится новое окно 1, в котором отображается текущий статус системы обнаружения движения.

Настройка детектора движения

Детектор движения

Выключен Включен

Параметры детектора движения

Выборка числа пикселей [1-10]	1
Уровень обнаружения [1-100]	10
Уровень чувствительности [1-100]	80
Время сканирования (сек) [0-7200]	10

Действие при тревоге

Активировать тревожный выход
Высокий уровень ▾

Запись видео на карту памяти Отправка сообщения по почте

Отправка сообщения на FTP сервер Отправка кадров по почте

Загрузка кадров на FTP-сервер

Отправка уведомления HTTP


Имя файла : image.jpg

Добавить к имени файла дату/время

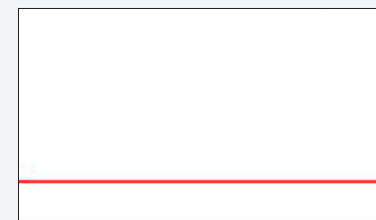
Добавить к имени файла порядковый номер (без ограничения)

Добавить к имени файла порядковый номер до потом начать снова

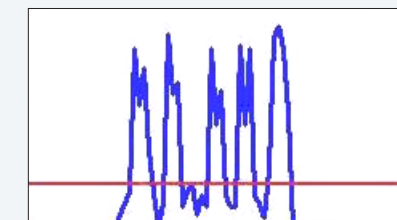
Перезаписывать файл



Зоны детекции



Нет движения



Обнаружение движения

НАСТРОЙКА ДЕТЕКТОРА ДВИЖЕНИЯ (продолжение)

Действие при тревоге

Камера поддерживает несколько различных режимов работы при обнаружении в кадре движения. Установите флажки в соответствии с требуемым действием.

Активировать тревожный выход

Формирование выходного сигнала для активации внешних исполнительных устройств (высокий/низкий уровень сигнала; установите требуемый режим).

Запись видео на карту памяти

Запись видеофрагмента на карту памяти Micro SD.

Отправка сообщения на FTP-сервер

Отправка сообщения о наличии движения на сервер FTP.

Загрузка кадров на FTP-сервер

Создание серии снимков экрана и передача их на сервер FTP.

Отправка сообщения по почте

Отправка сообщения о наличии движения на адрес электронной почты.

Отправка кадров по почте

Создание серии снимков экрана и передача их на адрес электронной почты.

Отправка уведомления HTTP

Отправка сообщения о наличии движения на сервер HTTP.

Имя файла

Введите базовое имя файла в поле «Имя файла» и укажите способ формирования имен последующих кадров для возможности записи и передачи нескольких файлов на сервер FTP или по электронной почте.

! ПРИМЕЧАНИЕ:

Настройка параметров действий при обнаружении движения и имени файла производится так же, как аналогичные параметры, описанные в разделе [Система » Тревожные контакты](#).

Настройка детектора движения

Детектор движения

Выключен Включен

Параметры детектора движения

Выборка числа пикселей [1-10]	1
Уровень обнаружения [1-100]	10
Уровень чувствительности [1-100]	80
Время сканирования (сек) [0-7200]	10

Действие при тревоге

Активировать тревожный выход

Высокий уровень ▾

Запись видео на карту памяти


Отправка сообщения на FTP сервер

Загрузка кадров на FTP-сервер

Отправка уведомления HTTP

Отправка сообщения по почте

Отправка кадров по почте



Зоны детекции

Имя файла : image.jpg

Добавить к имени файла дату/время

Добавить к имени файла порядковый номер (без ограничения)

Добавить к имени файла порядковый номер до потом начать снова

Перезаписывать файл

НАСТРОЙКА СИСТЕМЫ ДИАГНОСТИКИ СЕТЕВОГО ПОДКЛЮЧЕНИЯ

Камера поддерживает возможность диагностики состояния сетевого подключения.

Контроль сетевого подключения

Для включения системы диагностики сетевого подключения установите режим *«Включено»*, для отключения – *«Выключено»*.

Установка IP-адреса и интервала пинга

В поле *«Пинг IP-адреса»* укажите IP-адрес устройства в сети, проверка соединения с которым командой «Ping» служит критерием исправного сетевого подключения и укажите интервал времени, через которое осуществляется контроль подключения.

Действие при тревоге

Камера поддерживает несколько различных режимов работы при обнаружении неисправности сетевого подключения. Установите флажки в соответствии с требуемым действием.

Активировать тревожный выход

Формирование выходного сигнала для активации внешних исполнительных устройств (высокий/ низкий уровень сигнала; установите требуемый режим).

Отправка сообщения на FTP-сервер

Отправка сообщения о неисправности сетевого подключения на сервер FTP.

Отправка сообщения по почте

Отправка сообщения о неисправности сетевого подключения на адрес электронной почты.

Запись видео на карту памяти

Запись видеофрагмента на карту памяти Micro SD.

ПРИМЕЧАНИЯ:

Отправка сообщений о неисправности сети по FTP/ E-mail осуществляется при восстановлении сетевого подключения. Для отправки сообщений по FTP/ E-mail необходимо произвести предварительную настройку параметров подключения к серверам FTP и SMTP.

см. разделы [Система » FTP](#); [Система » Почта](#)

Для записи видео на карту памяти необходимо предварительно активировать этот режим в разделе [Система » Расписание записи](#)

Запись видео на карту памяти

При активации пункта «Запись видео на карту памяти» открывается окно **1** с настройками дополнительных параметров.

Время предзаписи

Укажите время записи до момента тревоги (от 1 до 3 секунд).

Записать [_] сек. – в этом поле укажите промежуток времени, в течение которого будет вестись запись.

Записывать пока активна тревога – видео записывается в течение всего времени наличия тревожного сигнала.

НАСТРОЙКА СИСТЕМЫ ЗАЩИТЫ ОТ САБОТАЖА

Система защиты от саботажа осуществляет анализ изображения и формирует тревожный сигнал при обнаружении несанкционированных внешних воздействий, таких как маскирование камеры или изменение области обзора.

Тревога при саботаже

Для включения системы защиты установите режим *«Включено»*, для отключения — *«Выключено»*.

Продолжительность саботажа

Установите продолжительность внешнего воздействия, воспринимаемого системой защиты как несанкционированное. Укажите требуемое значение в поле *«Минимум []сек.»*.

Действие при тревоге

Камера поддерживает несколько различных режимов работы при обнаружении несанкционированного воздействия. Установите флажки в соответствии с требуемым действием.

Активировать тревожный выход

Формирование выходного сигнала для активации внешних исполнительных устройств (высокий/ низкий уровень сигнала; установите требуемый режим).

Отправка сообщения на FTP-сервер

Отправка сообщения об обнаружении несанкционированного воздействия на сервер FTP.

Загрузка кадров на FTP-сервер

Создание серии снимков экрана и передача их на сервер FTP.

Отправка уведомления HTTP

Отправка сообщения об обнаружении несанкционированного воздействия на сервер HTTP.

Отправка сообщения по почте

Отправка сообщения об обнаружении несанкционированного воздействия на адрес электронной почты.

Отправка кадров по почте

Создание серии снимков экрана и передача их на адрес электронной почты.

Запись видео на карту памяти

Запись видеоснимка на карту памяти Micro SD.

Имя файла

Введите базовое имя файла в поле *«Имя файла»* и укажите способ формирования имен последующих кадров для возможности записи и передачи нескольких файлов на сервер FTP или по электронной почте.

Система защиты от саботажа

Тревога при саботаже

Выключено Включено

Продолжительность саботажа

Минимум сек

Действие при тревоге

<input type="checkbox"/> Активировать тревожный выход <input type="text" value="Высокий уровень"/>	<input type="checkbox"/> Запись видео на карту памяти
<input type="checkbox"/> Отправка сообщения на FTP сервер	<input type="checkbox"/> Отправка сообщения по почте
<input type="checkbox"/> Загрузка кадров на FTP-сервер	<input type="checkbox"/> Отправка кадров по почте
<input type="checkbox"/> Отправка уведомления HTTP	

Имя файла

Имя файла :

Добавить к имени файла дату/время

Добавить к имени файла порядковый номер (без ограничения)

Добавить к имени файла порядковый номер до потом начать снова

Перезаписывать файл

! ПРИМЕЧАНИЯ:

Настройка параметров действий при тревоге и имени файла производится так же, как аналогичные параметры, описанные в разделе [Система » Тревожные контакты](#).

Для отправки сообщений и загрузки кадров по FTP/ HTTP/ E-mail необходимо произвести предварительную настройку параметров подключения к серверам FTP / HTTP /SMTP. см. разделы [Система » FTP](#); [Система » HTTP](#); [Система » Почта](#)

Передача кадров по FTP/ E-mail возможна, если один из видеопотоков имеет формат MJPEG. см. раздел [Видео » Видеоформат](#)

Для записи видео на карту памяти необходимо предварительно активировать этот режим в разделе [Система » Расписание записи](#)

УПРАВЛЕНИЕ КАРТОЙ ПАМЯТИ

Камера поддерживает возможность записи снимков (кадров) и видео на карту памяти Micro SD/SDHC объемом до 32 Гб.

Информация об устройстве

Раздел позволяет просмотреть информацию о карте памяти: тип устройства, общий объем карты и свободный объем для записи. При отсутствии карты памяти в поле «*Статус*» указано «*Нет*».

Дополнительные параметры

Если карта памяти используется впервые или если она ранее уже использовалась с другим устройством, выполните ее форматирование для корректной работы. Для запуска форматирования карты нажмите «*Форматировать*».

Настройка очистки диска

Раздел позволяет произвести настройку автоматического удаления записей с карты памяти.

Разрешить автоматическую очистку диска

Установите флажок для включения функции автоматического удаления старых записей.

Удалять записи старше [_] дней/недель

Укажите время хранения файлов. Все файлы, срок хранения которых достигает указанного периода времени, будут автоматически удаляться с карты памяти.

Удалять старые записи при заполнении диска на [_] %

Для предотвращения полного заполнения карты памяти, укажите максимальный объем. При заполнении карты до указанного объема, старые записи будут удалены.

Список записей

Список записей отображает перечень всех файлов, содержащихся на карте памяти. Чтобы упорядочить записи по имени и дате создания, нажмите «*Сортировать*». Для удаления файла, выделите его в списке записей и нажмите «*Удалить*».

Для просмотра/загрузки файла выделите его в списке записей и нажмите «*Загрузить*». В появившемся окне нажмите «*Файл AVI*» для воспроизведения в проигрывателе или для загрузки в определенную папку.

Карта памяти

Информация об устройстве

Тип устройства:	SD-карта		
Свободное место	0 Кб	Общий размер	0 Кб
Статус:	Нет	Заполнена:	Нет

Дополнительные параметры

Форматирование устройства Форматировать

Настройка очистки диска

Разрешить автоматическую очистку диска

Удалять записи старше, чем: день (дней)

Удалять старые записи при заполнении диска на: %

Сохранить

Список записей

Имя файла	Размер

Удалить
Сортировать
Загрузить

! ПРИМЕЧАНИЯ:

Если камера работает в режиме постоянной записи (см. Система » Расписание записи) и при этом включена функция записи видео на карту памяти по событию (при наличии тревожного сигнала, обнаружении движения или обнаружении несанкционированного воздействия), камера начнет запись на карту памяти по событию, после чего вернется к обычной записи.

Буквы А/М/Р/Т в начале имени файла обозначают:

А — запись при наличии тревожного сигнала;

М — запись при обнаружении движения;

Р — обычная запись;

Т — запись при обнаружении несанкционированного воздействия.

НАСТРОЙКА РАСПИСАНИЯ ЗАПИСИ

Камера поддерживает возможность постоянной записи видео и записи по заданному расписанию. Выберите требуемый режим.

ПРИМЕЧАНИЕ:

Запись осуществляется на карту памяти Micro SD/SDHC.

Запретить запись

Запись видео не осуществляется.

ПРИМЕЧАНИЕ:

При включении этого режима функция записи видео на карту памяти по событию (при наличии тревожного сигнала, обнаружении движения, неисправности сетевого подключения или обнаружении несанкционированного воздействия) не доступна.

Постоянная запись

Запись видео осуществляется в постоянном режиме.

ПРИМЕЧАНИЕ:

Если камера работает в режиме постоянной записи, и при этом включена функция записи видео на карту памяти по событию (при наличии тревожного сигнала, обнаружении движения, неисправности сетевого подключения или обнаружении несанкционированного воздействия), камера начнет запись на карту памяти по событию, после чего вернется к обычной записи.

Запись по расписанию

Запись видео осуществляется только в указанные временные интервалы.

При выборе записи видео по расписанию укажите требуемые временные интервалы. Установите флажок для дня недели, укажите время начала записи в данный день в поле «Начало», продолжительность записи в поле «Продолжительность» и нажмите «Сохранить».

Временной интервал появится в таблице записи по расписанию. Для удаления временного интервала, выделите требуемую строку и нажмите «Удалить».

Настройка расписания записи

Расписание записи

Запретить запись
 Постоянная запись
 Запись по расписанию

День недели	Начало	Продолжительность
1	- - - - -	----
2	- - - - -	----
3	- - - - -	----
4	- - - - -	----
5	- - - - -	----
6	- - - - -	----
7	- - - - -	----
8	- - - - -	----
9	- - - - -	----
10	- - - - -	----

Пн Вт Ср Чт Пт Сб Вс

Начало : Продолжительность :

УСТАНОВКА ПУТИ К СОХРАНЯЕМЫМ СНИМКАМ И ВИДЕОФАЙЛАМ

Камера поддерживает возможность записи видеофайлов и снимков экрана (кадров) на внешний жесткий диск или ПК. По умолчанию все записи сохраняются в папке «C:\». Для изменения папки в поле «*Каталог сохранения файлов на ПК*» введите новый путь к файлам, либо нажмите «*Выбрать*» для вызова стандартного окна операционной системы Windows.

ПРИМЕЧАНИЕ:

Убедитесь, что путь к файлам содержит допустимые символы (буквы и цифры). Для пользователей операционной системы Windows 7 необходимо войти в систему под учетной записью администратора.

Нажмите «*Сохранить*» для сохранения внесенных изменений.

Расположение файлов

Установить путь сохранения снимков и записанных видеофайлов на ПК

Каталог сохранения файлов на ПК:

КАЛИБРОВКА ОБЪЕКТИВА С АВТОМАТИЧЕСКОЙ ДИАФРАГМОЙ

Камера поддерживает возможность калибровки объектива с автодиафрагмой. Для этого подключите объектив с автоматической регулировкой диафрагмы и настройте его на максимальный угол обзора. В поле обзора выберите самый яркий объект, который будет использован при калибровке и нажмите *«Старт»*.

Калибровка автодиафрагмы



Используйте данную функцию для настройки объектива с автоматической регулировкой диафрагмы. Выполните указанные ниже действия и нажмите кнопку "Старт" для автоматической калибровки диафрагмы.

Шаг 1:

Подключите к камере объектив с автоматической регулировкой диафрагмы. Настройте объектив на максимальный угол обзора.

Шаг 2:

Выберите самый яркий объект на экране, который будет использован при калибровке.

Шаг 3:

Нажмите кнопку "Старт" для начала автоматической настройки объектива.

Старт

ПРОСМОТР СИСТЕМНОГО ЖУРНАЛА

Раздел позволяет просмотреть данные о всех подключениях с момента включения камеры.

Журнал событий

```
[Tue Jun 1 22:01:00 2010] --Network interface initialized start
[Tue Jun 1 22:01:01 2010] --Network interface initialized end
[Tue Jun 1 22:01:01 2010] --Host IP = 192.168.2.199
[Tue Jun 1 22:01:01 2010] --Subnet Mask = 255.255.255.0
[Tue Jun 1 22:01:01 2010] --Gateway = 192.168.2.254
[Tue Jun 1 22:01:01 2010] --MAC address = 00:D0:89:09:40:AA
[Tue Jun 1 22:02:10 2010] --Admin@::ffff:192.168.2.244 GET /cgi-bin/center
[Tue Jun 1 22:02:13 2010] --Admin@::ffff:192.168.2.244 GET /cgi-bin/showc
[Tue Jun 1 22:02:21 2010] --Admin@::ffff:192.168.2.244 GET /cgi-bin/server
[Tue Jun 1 22:57:48 2010] --Admin@::ffff:192.168.2.70 GET / HTTP/1.1
[Tue Jun 1 22:57:50 2010] --Admin@::ffff:192.168.2.70 GET /cgi-bin/setlogo
[Tue Jun 1 22:57:50 2010] --Admin@::ffff:192.168.2.70 GET /cgi-bin/ret.cgi
[Tue Jun 1 22:57:50 2010] --Admin@::ffff:192.168.2.70 GET /cgi-bin/top.cgi
[Tue Jun 1 22:57:50 2010] --Admin@::ffff:192.168.2.70 GET /cgi-bin/center.
[Tue Jun 1 22:57:53 2010] --Admin@::ffff:192.168.2.70 GET /cgi-bin/showda
[Tue Jun 1 23:25:43 2010] --Admin@::ffff:192.168.2.70 GET /cgi-bin/servern
[Tue Jun 1 23:26:03 2010] --Admin@::ffff:192.168.2.70 GET /cgi-bin/server_
[Tue Jun 1 23:26:06 2010] --Admin@::ffff:192.168.2.70 GET /cgi-bin/server_
[Tue Jun 1 23:26:06 2010] --Admin@::ffff:192.168.2.70 GET /cgi-bin/server_
[Tue Jun 1 23:26:13 2010] --Admin@::ffff:192.168.2.70 GET /cgi-bin/center.
[Tue Jun 1 23:26:13 2010] --Admin@::ffff:192.168.2.70 GET /cgi-bin/camset
[Tue Jun 1 23:26:15 2010] --Admin@::ffff:192.168.2.70 GET /cgi-bin/showda
[Tue Jun 1 23:26:49 2010] --Admin@::ffff:192.168.2.70 GET /cgi-bin/server_
[Tue Jun 1 23:26:51 2010] --Admin@::ffff:192.168.2.70 GET /cgi-bin/
```

ПРОСМОТР ДАННЫХ УЧЕТНЫХ ЗАПИСЕЙ ПОЛЬЗОВАТЕЛЕЙ

ПРИМЕЧАНИЕ:

Раздел доступен только администратору.

Для просмотра списка учетных записей нажмите *«Учетные записи пользователей»*. В окне появится перечень всех учетных записей в формате **«Admin: 1234»**

имя пользователя — Admin; пароль — 1234

Для просмотра прав пользователей нажмите *«Пользовательские настройки»*. В окне появится перечень всех учетных записей в формате: **«Admin: 1:1:1:1»**

имя пользователя — Admin; права — вход/выход: настройка : разговор : звук
1 – разрешено, 0 — запрещено

СИСТЕМА » ИНФОРМАЦИЯ » ПОЛЬЗОВАТЕЛИ

Информация о пользователях

Admin:1234

Учетные записи пользователей

Пользовательские настройки

Информация о пользователях

Admin:1:1:1:1

Учетные записи пользователей

Пользовательские настройки

ПРОСМОТР ТЕКУЩИХ НАСТРОЕК СИСТЕМЫ

Раздел позволяет просмотреть все текущие настройки камеры в виде списка.

СИСТЕМА » ИНФОРМАЦИЯ » ТЕКУЩИЕ НАСТРОЙКИ

Список текущих настроек

Mega Pixel Camera Initial Configuration File

=====
[Camera setting]
=====

exposure mode = <autoiris>

min shutter speed = <8>

fixed shutter speed = <56>

white balance mode = <auto>

white balance rgain = <57>

white balance bgain = <54>

brightness value = <100>

sharpness value = <0>

contrast value = <110>

ВОССТАНОВЛЕНИЕ СТАНДАРТНЫХ ЗАВОДСКИХ НАСТРОЕК

Раздел позволяет осуществить сброс пользовательских настроек камеры.

Восстановление стандартных заводских настроек с потерей всех изменений

Для сброса всех параметров, включая сетевые, нажмите *«Сбросить настройки»*. После перезагрузки камеры подключение к ней возможно заданному по умолчанию адресу.

IP-адрес: **192.168.0.250**

Имя пользователя: **Admin**

Пароль: **1234**

Восстановление стандартных заводских настроек с сохранением текущих сетевых параметров

Нажмите *«Сбросить настройки»* для сброса всех параметров камеры, за исключением сетевых настроек.

После перезагрузки подключение к камере возможно по адресу, заданному в разделе [Система » Сеть » Сетевые настройки](#) с именем пользователя и паролем по умолчанию.

Имя пользователя: **Admin**

Пароль: **1234**

Перезагрузка

Для перезагрузки камеры без изменения настроек нажмите «Перезагрузка».

Время перезагрузки камеры — 30 секунд.

Восстановление настроек по умолчанию

Восстановление стандартных заводских настроек с потерей всех изменений

Сбросить настройки

Восстановление стандартных заводских настроек с сохранением текущих сетевых параметров
Система перезагрузится и сетевые настройки будут сохранены

Сбросить настройки

Перезагрузка устройства

Перезагрузка

ПРОСМОТР ВЕРСИИ ПРОГРАММНОГО ОБЕСПЕЧЕНИЯ

Раздел позволяет просмотреть данные о версии установленного программного обеспечения.

Версия программного обеспечения

Версия установленного программного обеспечения: **st20130129NSA**

ОБНОВЛЕНИЕ ПРОГРАММНОГО ОБЕСПЕЧЕНИЯ

Раздел позволяет установить на камеру программное обеспечение новой версии.

ПРИМЕЧАНИЯ:

Перед проведением обновления убедитесь, что файл обновления доступен. Не изменяйте имя файла обновления. Во время процесса обновления программного обеспечения не отключайте питание камеры, не обновляйте и не закрывайте окно браузера.

Для установки программного обеспечения нажмите «*Обзор...*» и укажите путь к файлу обновления (например, userland.jffs2). В раскрывающемся списке укажите тип обновляемого файла (например, для файла userland.jffs2 установите userland.jffs2).

Нажмите «*Обновить*» и дождитесь завершения процесса обновления. Когда индикатор состояния дойдет до 100 %, обновление будет завершено и в браузере откроется страница просмотра.

После обновления рекомендуется переустановить на компьютере компоненты ActiveX.

Закройте окно браузера. Откройте на компьютере «*Панель управления*» – «*Программы и компоненты*». В списке установленных программ выберите **DCViewer** и нажмите «*Удалить*».

После удаления программы DCViewer повторно откройте окно браузера, подключитесь к камере и разрешите автоматическую установку ActiveX.

см. раздел [Установка компонента ActiveX](#)

Обновление программного обеспечения

Для обновления программного обеспечения выполните следующие действия:

Шаг 1:

Укажите путь к файлу обновления

Шаг 2:

Укажите тип обновляемого файла

Шаг 3:

Убедитесь в правильности выполнения описанных выше действий и нажмите кнопку "Обновить"

ИМПОРТ/ЭКСПОРТ НАСТРОЕК КАМЕРЫ

Камера поддерживает возможность создания и загрузки файлов конфигурации, позволяющих перенести все текущие настройки камеры на другое устройство. Данная функция позволяет значительно ускорить процесс настройки нескольких камер с одинаковыми параметрами.

Экспорт текущих настроек

Раздел позволяет создать (экспортировать) файл конфигурации (.bin).

Для создания файла с текущими настройками камеры нажмите «Экспортировать», укажите путь к папке сохранения файла в стандартном окне операционной системы и нажмите «Сохранить».

Импорт текущих настроек

Раздел позволяет загрузить (импортировать) ранее созданный файл конфигурации.

Для импорта файла с настройками камеры нажмите «Обзор...», укажите путь к файлу в стандартном окне операционной системы и нажмите «Загрузить».

Импорт/экспорт настроек

Экспорт настроек

Экспорт текущих настроек

Экспортировать

Импорт настроек

Выбрать файл конфигурации

Обзор...

Загрузить

НАСТРОЙКА ФОРМАТА ВИДЕОПОТОКОВ

Потоки

Камера поддерживает четырехпоточковую передачу видео в форматах MJPEG и H.264. Раздел позволяет указать разрешение и частоту кадров для каждого из них. Укажите требуемое сочетание форматов передачи в раскрывающемся списке, выберите разрешение (частоту кадров) и нажмите [«Сохранить»](#).

Только H.264 – передача одного потока в формате H.264

Только MJPEG – передача одного потока в формате MJPEG

H.264 + H.264 – передача двух потоков в формате H.264

H.264 + MJPEG – передача одного потока в формате H.264 и одного потока в формате MJPEG

H.264 + H.264 + H.264 – передача трех потоков в формате H.264

H.264 + H.264 + MJPEG – передача двух потоков в формате H.264 и одного в формате MJPEG

H.264 + H.264 + H.264 + H.264 – передача четырех потоков в формате H.264

H.264 + H.264 + H.264 + MJPEG – передача трех потоков в формате H.264 и одного потока в формате MJPEG

ПРИМЕЧАНИЕ:

Передача кадров по FTP/ E-mail возможна, если один из видеопотоков имеет формат MJPEG.

При возможности вывода аналогового видеосигнала на разъем BNC в строке [«Поддержка BNC»](#) будет указано [«Да»](#).

Информация на экране просмотра

Раздел позволяет настроить тип данных, отображаемых на окне просмотра. Установите требуемые флажки и нажмите [«Сохранить»](#).

- Показать дату** — отображение текущей даты
- Показать время** — отображение текущего времени
- Показать текст** — отображение текста (максимальная длина — 20 символов)

Изменение изображения

Выберите требуемый режим в раскрывающемся списке и нажмите [«Сохранить»](#).

Без изменений — изображение без изменений

Поворот+отражение — перевернутое изображение

Зеркальное отражение — изображение, отраженное зеркально

90° по часовой стрелки — изображение, повернутое на 90° по часовой стрелке

90° против часовой стрелки — изображение, повернутое на 90° против часовой стрелки

Поворот на 180° — изображение, повернутое на 180°

Настройка формата видеопотоков

Потоки

H.264 + H.264

H.264-1 видеоформат: 1920 x 1080 (25 к/с)

H.264-2 видеоформат: 720 x 576 (25 к/с)

Поддержка BNC: Да

Сохранить

Примечание:

Отправка изображения по электронной почте или загрузка на FTP-сервер доступна только при выборе формата MJPEG.

Информация на экране просмотра

Показать дату Показать время

Показать текст:

Сохранить

Изменение изображения

Без изменений

Сохранить

Настройки GOV группы:

GOV длина для H.264-1: 50 GOV длина для H.264-2: 50

GOV длина для H.264-3: 25 GOV длина для H.264-4: 25

Сохранить

Настройки GOV группы

Раздел позволяет установить длину видеогруппы (GOV), определяющую структуру I- и P-кадров в потоке формата H.264 с целью экономии полосы пропускания.

Введите требуемое значение (от 2 до 64) в поле [«GOV длина для H.264»](#) для каждого из потоков (значение по умолчанию — 50, т. е. один I-кадр через каждые 50 кадров — для потоков H.264-1/H.264-2; для потоков H.264-3/H.264-4 значение по умолчанию — 25).

Нажмите [«Сохранить»](#) для сохранения внесенных изменений.

НАСТРОЙКА СЖАТИЯ ВИДЕОПОТОКОВ

Камера поддерживает несколько режимов сжатия видеопотоков.

Сжатие потока MJPEG

Степень сжатия потока MJPEG определяется значением Q-фактора. Укажите требуемое значение (от 1 до 70) в поле «*Качество MJPEG*». Чем больше величина Q-фактора, тем выше битрейт и выше качество видео (значение по умолчанию — 35).

Нажмите «*Сохранить*» для сохранения внесенных изменений.

Сжатие потока H.264

Степень сжатия потоков H.264 определяется значением битрейта для каждого из них. Укажите требуемое значение (от 64 до 8192 кбит/с — для H.264-1; от 64 до 2048 кбит/с — для H.264-2/ H.264-3/ H.264-4) в соответствующих полях. Чем выше величина битрейта, тем выше качество изображения (значения по умолчанию для H.264-1 — 4096 кбит/с; для H.264-2/ H.264-3/ H.264-4 — 1024 кбит/с).

Нажмите «*Сохранить*» для сохранения внесенных изменений.

Информация о сжатии

Для вывода информации о параметрах сжатия на странице просмотра установите флажок «*Отображать информацию о сжатии на странице просмотра*» и нажмите «*Сохранить*».

Режим постоянного битрейта

Для выбора сжатия потоков H.264 в режиме CBR (постоянный битрейт) при ограниченной полосе пропускания, установите соответствующий флажок и нажмите «*Сохранить*».

Сжатие видео

Сжатие потока MJPEG:
 Качество MJPEG:

Сжатие потока H.264-1:
 Битрейт H.264-1: кбит/с

Сжатие потока H.264-2:
 Битрейт H.264-2: кбит/с

Сжатие потока H.264-3:
 Битрейт H.264-3: кбит/с

Сжатие потока H.264-4:
 Битрейт H.264-4: кбит/с

Информация о сжатии:
 Отображать информацию о сжатии на странице просмотра

Режим постоянного битрейта:

<input checked="" type="checkbox"/> Постоянный битрейт потока H.264-1	<input checked="" type="checkbox"/> Постоянный битрейт потока H.264-2
<input checked="" type="checkbox"/> Постоянный битрейт потока H.264-3	<input checked="" type="checkbox"/> Постоянный битрейт потока H.264-4

НАСТРОЙКА СЕТЕВОГО ПРОТОКОЛА ВИДЕО

Камера поддерживает различные сетевые протоколы передачи видео. Выберите требуемый режим и нажмите «[Сохранить](#)».

● RTP поверх UDP

Передача видеоданных осуществляется по протоколу RTP (протокол реального времени) поверх протокола UDP (протокол пользовательских датаграмм) без подтверждения передачи информации.

● RTP поверх RTSP (TCP)

Передача видеоданных осуществляется по протоколу RTP поверх протокола RTSP /TCP (поточный протокол реального времени/протокол управления передачей) с подтверждением передачи информации.

● RTSP поверх HTTP

Передача видеоданных осуществляется по протоколу RTSP поверх протокола HTTP (протокол передачи гипертекста) с подтверждением передачи информации.

● MJPEG поверх HTTP

Передача видеоданных осуществляется по протоколу MJPEG (покадровый метод сжатия) поверх протокола HTTP с подтверждением передачи информации.

● Мультикастинг

Одновременная передача видеоданных нескольким получателям. Введите в соответствующих полях IP-адрес, видео-порт для потоков H.264-1/ H.264-2/ H.264-3/ H.264-4/ MJPEG, аудио-порт и TTL (время жизни пакета).

Настройка сетевого протокола видео

Параметры видеопотока

- RTP поверх UDP
- RTP поверх RTSP(TCP)
- RTSP поверх HTTP
- MJPEG поверх HTTP
- Мультикастинг

IP-адрес	<input type="text" value="0.0.0.0"/>
Видео-порт H.264-1	<input type="text" value="0"/>
Видео-порт H.264-2	<input type="text" value="0"/>
Видео-порт H.264-3	<input type="text" value="0"/>
Видео-порт H.264-4	<input type="text" value="0"/>
Видео-порт MJPEG	<input type="text" value="0"/>
Аудио-порт	<input type="text" value="0"/>
TTL	<input type="text" value="1"/>

Примечание:

Данные настройки применимы только при просмотре изображения с помощью ActiveX (DC Viewer).

НАСТРОЙКА ЧАСТОТЫ СМЕНЫ КАДРОВ

Раздел позволяет установить частоту смены кадров для потоков MJPEG/ H.264-1/ H.264-2/ H.264-3/ H.264-4. Максимальное значение частоты смены кадров зависит от выбранного формата видеопотока.

см. раздел [Видео](#) » [Видеоформат](#)

Введите требуемую величину для каждого из потоков и нажмите [«Сохранить»](#).

Настройка частоты смены кадров

Поток MJPEG

Частота кадров MJPEG:

[Сохранить](#)

Поток H264-1

Частота кадров H264-1:

[Сохранить](#)

Поток H264-2

Частота кадров H264-2:

[Сохранить](#)

Поток H264-3

Частота кадров H264-3:

[Сохранить](#)

Поток H264-4

Частота кадров H264-4:

[Сохранить](#)

МАСКИРОВАНИЕ ПРИВАТНЫХ ЗОН

Камера поддерживает возможность маскирования областей (приватных зон), нежелательных для вывода на экран при просмотре видео и при записи.

Максимальное количество приватных зон — 5.

Зоны маскирования

Для включения маскирования установите флажок «*Активация зоны*» для соответствующей зоны и установите рамку на изображении (границы рамки изменяются при помощи мыши).

ПРИМЕЧАНИЕ:

Рамку рекомендуется устанавливать размером, вдвое превышающим маскируемый объект.

Параметры маскирующей зоны

В раскрывающемся списке установите цвет маски.

Нажмите «*Сохранить*» для сохранения внесенных изменений.

Маскирование приватных зон

Зоны маскирования

- Активация зоны 1
- Активация зоны 2
- Активация зоны 3
- Активация зоны 4
- Активация зоны 5

Параметры маскирующей зоны

Цвет



НАСТРОЙКА АУДИО

Камера поддерживает возможность прослушивания и трансляции звука при подключении внешних микрофона и динамиков, оснащенных с собственным источником питания.

Режим передачи

Камера поддерживает несколько режимов приема и передачи звука. Выберите требуемый режим.

Полный дуплекс

Одновременный прием звука от микрофона и передача звука на динамик.

Полудуплекс

Только прием звука от микрофона или только передача звука на динамик.

Односторонний

Только передача звука на динамик.

Односторонний

Только прием звука от микрофона.

Выключить

Передача звука отключена.

Настройка усиления

В соответствующих полях установите значения входного и выходного усиления звука (от 1 до 6).

В случае, если усиление установлено на значение **«Выключить»**, звук отключен.

Битрейт

В раскрывающемся списке установите битрейт для потока аудио: 16 кбит/с (G.726), 24 кбит/с (G.726), 32 кбит/с (G.726), 40 кбит/с (G.726), uLAW (G.711) и ALAW (G.711). Методы uLAW и ALAW имеют одинаковую скорость 64 кбит/с, но разные форматы сжатия. Чем выше значение битрейта, тем выше качество аудио.

Нажмите **«Сохранить»** для сохранения внесенных изменений.

Настройка аудио

Режим передачи:

- Полный дуплекс (одновременная передача и прием звука)
- Полудуплекс (только передача или только прием звука)
- Односторонний (только передача звука)
- Односторонний (только прием звука)
- Выключить

Настройка усиления:

Входное усиление:

Выходное усиление:

Битрейт:

НАСТРОЙКА ПАРАМЕТРОВ ИЗОБРАЖЕНИЯ

1 Выдержка ▼

Раскройте в боковом меню раздел *«Выдержка»*, установите режим работы и нажмите *«ОК»*.

Выдержка ▲

Авто режим

Автодиафрагма

Мин. затвор

Автозатвор

Мин. затвор

Приоритет затвора

Ручной режим

Скорость затвора

● Автодиафрагма

Приоритет имеет автоматическая диафрагма; регулировка усиления действует автоматически в зависимости от освещения объекта съемки. Установите минимальную скорость затвора (от 1/1,5 до 1/25 секунд).

● Автозатвор

Контроль скорости затвора и регулировка диафрагмы осуществляются автоматически в зависимости от уровня освещенности. Установите минимальную скорость затвора (от 1/1,5 до 1/425 секунд).

● Приоритет затвора

Приоритет имеет затвор. Установите требуемую скорость затвора (от 1/25 до 1/425 секунд).

● Ручной режим

Ручной режим с фиксированной скоростью затвора. Установите скорость затвора (от 1/10000 до 1/1,5 секунд).

! ПРИМЕЧАНИЕ:

Режим *«Автодиафрагма»* недоступен при использовании объектива с фиксированным фокусным расстоянием.

2 Баланс белого ▼

Раскройте в боковом меню раздел *«Баланс белого»*, установите режим работы и нажмите *«ОК»*.

Баланс белого ▲

Автоматический

Динамический

Ручной

Красный: [0..127]

Синий: [0..127]

● Автоматический

Баланс белого регулируется автоматически (цветовая температура в диапазоне 2700 ~ 7800 К).

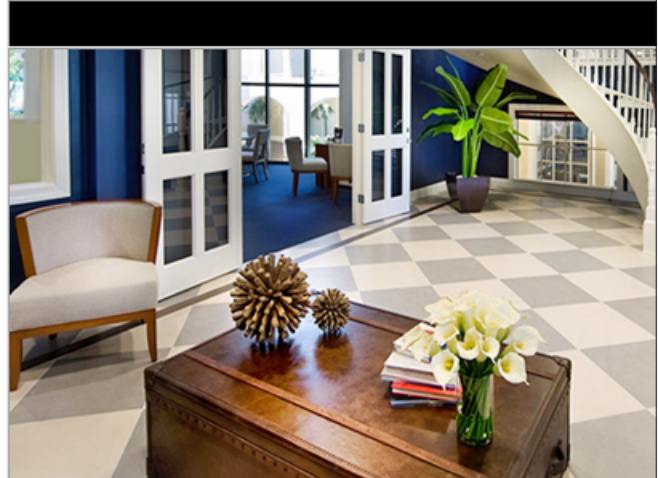
● Динамический (ATW)

Баланс белого отслеживается автоматически и регулируется при изменении цветовой температуры (цветовая температура в диапазоне 2500 ~ 10000 К).

● Ручной

Баланс белого настраивается вручную. Установите коэффициент усиления (от 0 до 127) красного и синего цветов.

ИЗОБРАЖЕНИЕ

ПРОСМОТР	СИСТЕМА	ВИДЕО	ИЗОБРАЖЕНИЕ	
1	Выдержка			
2	Баланс белого			
3	Изображение			
4	Компенсация засветки	Выкл	<input type="button" value="ОК"/>	
5	Цифровой зум	Выкл	<input type="button" value="ОК"/>	
6	ИК-режимы	Авто	<input type="button" value="ОК"/>	
7	Динамический диапазон	Выкл	<input type="button" value="ОК"/>	
8	Шумоподавление	SPQ	<input type="button" value="ОК"/>	
9	ТВ формат	25 к/с (PAL)	<input type="button" value="ОК"/>	

Формат сжатия H.264-1 H.264-2

Битрейт MJPEG : Средний уровень сжатия, среднее качество
 Битрейт H.264-1 : 4096 кбит/с, средний уровень сжатия
 Битрейт H.264-2 : 1024 кбит/с, высокий уровень сжатия, низкое качество
 Битрейт H.264-3 : 1024 кбит/с, высокий уровень сжатия, низкое качество
 Битрейт H.264-4 : 1024 кбит/с, высокий уровень сжатия, низкое качество

Изображение ▲

Яркость

Резкость

Контраст

Насыщенность

Оттенок

3 Изображение ▼

Раскройте в боковом меню раздел *«Изображение»* и установите требуемые уровни.

Яркость: от -12 до +13

Резкость: от 0 до +15

Контрастность: от -6 до +19

Насыщенность: от -6 до +19

Оттенок: от -12 до +13

Нажмите *«ОК»* для сохранения изменений.

НАСТРОЙКА ПАРАМЕТРОВ ИЗОБРАЖЕНИЯ (продолжение)

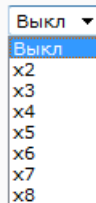
Компенсация засветки



4 Компенсация засветки

Система компенсации задней засветки позволяет предотвратить затемнение объекта на фоне ярких источников света. Для включения функции выберите в раскрывающемся списке «**Вкл**» и нажмите «**ОК**».

Цифровой зум

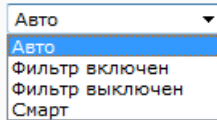


5 Цифровой зум

Функция цифрового зума позволяет увеличить изображение от 2 до 8 раз. Установите в раскрывающемся списке требуемое значение увеличения и нажмите «**ОК**».

Для отключения функции установите «**Выкл**».

ИК-режимы



6 ИК-режимы

В зависимости от уровня освещенности камера может работать в режимах «день» (цветное изображение) или «ночь» (черно-белое изображение). При работе днем ИК-фильтр отсекает часть светового излучения, корректируя цветопередачу. При переходе в ночной режим ИК-фильтр убирается для увеличения

чувствительности. В раскрывающемся списке установите требуемый режим работы камеры и нажмите «**ОК**».

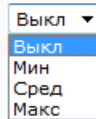
Авто — автоматическое переключение режимов в зависимости от уровня освещенности

Фильтр включен — ИК-фильтр постоянно включен (черно-белое изображение)

Фильтр выключен — ИК-фильтр постоянно выключен (цветное изображение)

Смарт — адаптивное управление ИК-фильтром на основе анализа данных от датчика освещенности и получаемого изображения

Динамический диапазон



7 Динамический диапазон

Функция расширенного динамического диапазона (WDR) позволяет получить изображение высокого качества без засвеченных или темных зон при работе камеры в условиях сложной освещенности и высокой контрастности. Установите требуемый уровень (*низкий, средний* или *высокий*) и нажмите «**ОК**».

Для отключения функции установите «**Выкл**».

1 Выдержка

2 Баланс белого

3 Изображение

4 Компенсация засветки

5 Цифровой зум

6 ИК-режимы

7 Динамический диапазон

8 Шумоподавление

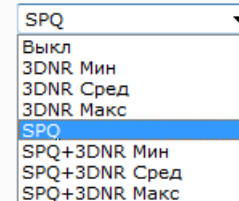
9 ТВ формат

Формат сжатия H.264-1 H.264-2

X1 X1/2

Битрейт MJPEG : Средний уровень сжатия, среднее качество
 Битрейт H.264-1 : 4096 кбит/с, средний уровень сжатия
 Битрейт H.264-2 : 1024 кбит/с, высокий уровень сжатия, низкое качество
 Битрейт H.264-3 : 1024 кбит/с, высокий уровень сжатия, низкое качество
 Битрейт H.264-4 : 1024 кбит/с, высокий уровень сжатия, низкое качество

Шумоподавление

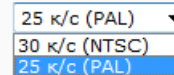


8 Шумоподавление

Для улучшения изображения в условиях низкой освещенности могут использоваться два типа работы системы шумоподавления – 3DNR (трехмерная, для статических сцен) и SPQ (адаптивная, для сцен с наличием движения), или их комбинация. Установите требуемый режим и нажмите «**ОК**».

Для отключения функции установите «**Выкл**».

ТВ формат



9 ТВ формат

Установите формат видео в соответствии с используемой телевизионной системой (NTSC или PAL) и нажмите «**ОК**».

ПРИЛОЖЕНИЕ: НАСТРОЙКА ЗАДНЕГО ФОКУСА

В КАКИХ СЛУЧАЯХ СЛЕДУЕТ НАСТРАИВАТЬ ЗАДНИЙ ФОКУС

Задний фокус - это расстояние от задней части объектива до фокальной области камеры. В большинстве случаев задний фокус настраивается только тогда, когда объектив не может держать фокус по всему фокальному диапазону.

Для настройки заднего фокуса понадобится шестигранник **1** (поставляется в комплекте с камерой) и тестовая таблица либо контрастный объект.

Шаг 1: Установите камеру на подставку, так чтобы тестовая таблица или контрастный объект находились в 2-3 метрах от нее (чем дальше, тем лучше).

Шаг 2: Проверьте, чтобы диафрагма была полностью открыта. Для этого следует проводить настройку в условиях низкой освещенности.

Шаг 3: Установите фокус на значение бесконечность (∞).

Шаг 4: Переведите регулятор приближения (zoom) до максимального значения увеличения и произведите фокусировку на тестовом объекте.

Шаг 5: Установите регулятор приближения (zoom) на самый широкий угол.

Шаг 6: Ослабьте фиксатор регулятора заднего фокуса **2** шестигранником из комплекта поставки и поворачивайте кольцо настройки заднего фокуса **3** до получения четкого изображения.

Шаг 7: Повторите шаги 3-6 пока не получите четкое изображение на всем диапазоне фокусных расстояний.

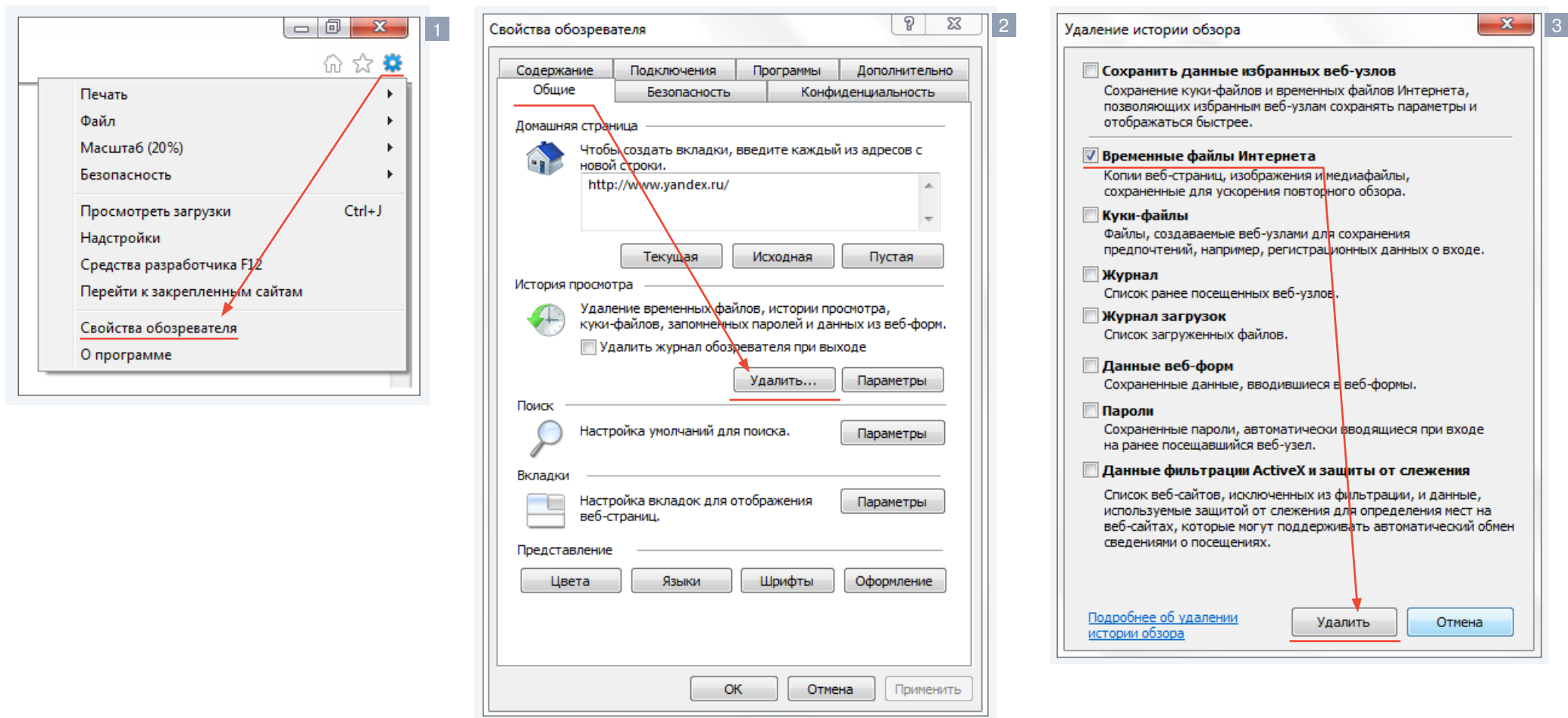
После окончания настройки зафиксируйте кольцо заднего фокуса шестигранником.



ПРИЛОЖЕНИЕ: УДАЛЕНИЕ ВРЕМЕННЫХ ФАЙЛОВ ИНТЕРНЕТА В БРАУЗЕРЕ INTERNET EXPLORER

С целью повышения производительности браузера Internet Explorer рекомендуется удалить временные файлы Интернета.

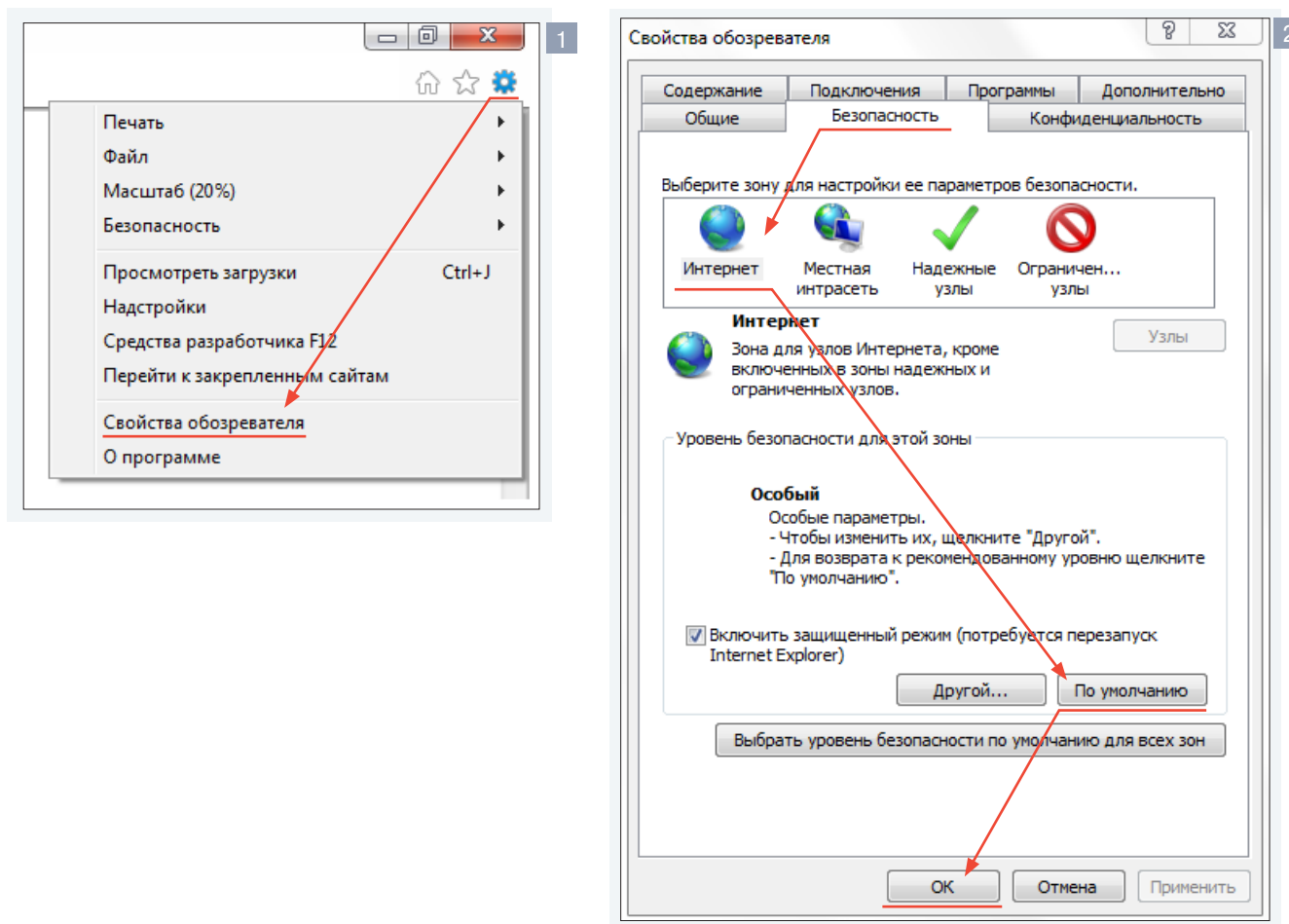
Запустите браузер Internet Explorer. В правой верхней части окна браузера выберите «Сервис (⚙)» – «Свойства обозревателя» **1** и в открывшемся окне **2** во вкладке «Общие» – «История просмотра» нажмите «Удалить...». В новом окне **3** установите флажок напротив пункта «Временные файлы Интернета» и нажмите «Удалить».



ПРИЛОЖЕНИЕ: НАСТРОЙКА ПОЛИТИКИ БЕЗОПАСНОСТИ ДЛЯ ИНТЕРНЕТА В БРАУЗЕРЕ INTERNET EXPLORER

Система безопасности браузера Internet Explorer может автоматически блокировать подключение к IP-камере. В этом случае проверьте параметры безопасности для доступа в Интернет.

Запустите браузер Internet Explorer. В правой верхней части окна браузера выберите «Сервис (⚙️)» – «Свойства обозревателя» **1**. В открывшемся окне **2** во вкладке «Безопасность» – «Интернет» нажмите кнопку «По умолчанию», затем «ОК» для подтверждения настройки. Закройте окно браузера и откройте новое окно для подключения к камере.

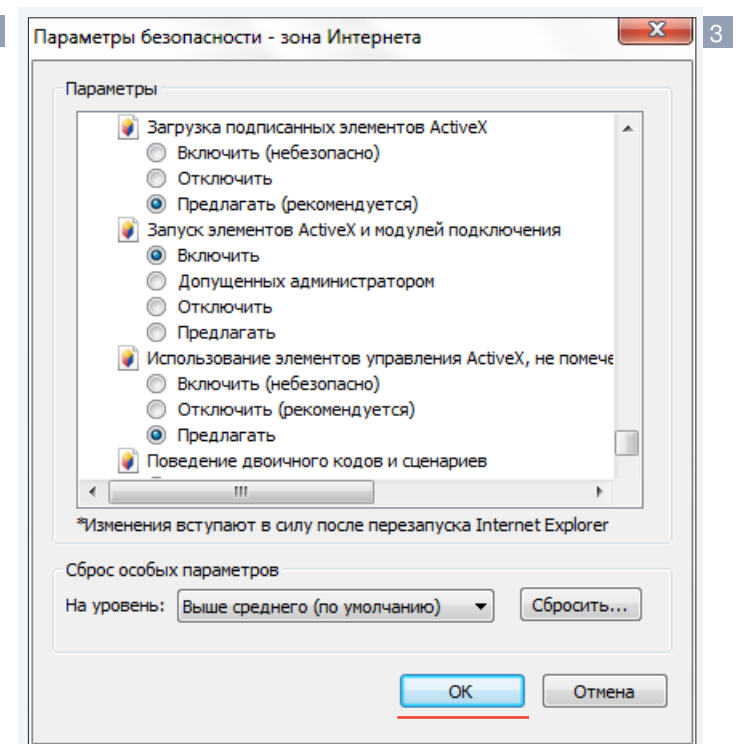
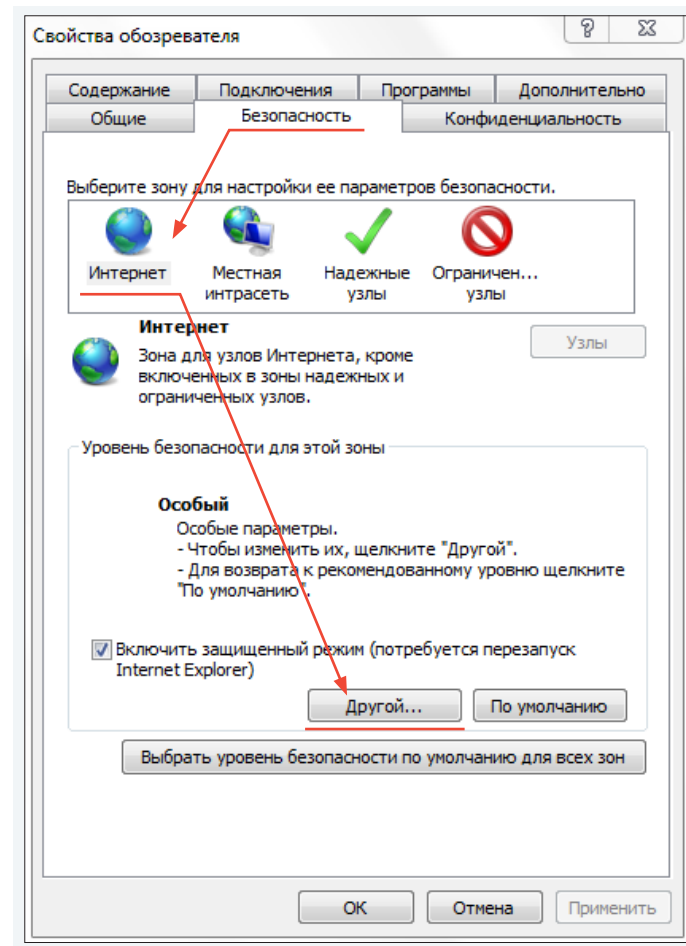
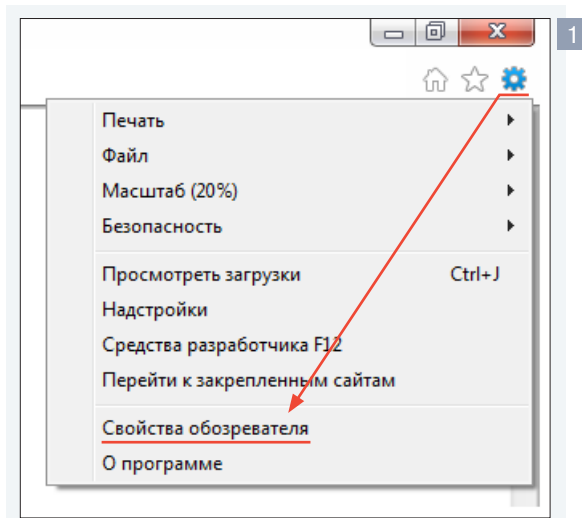


ПРИЛОЖЕНИЕ: НАСТРОЙКА ЭЛЕМЕНТОВ И ПОДКЛЮЧАЕМЫХ МОДУЛЕЙ ACTIVE X В БРАУЗЕРЕ INTERNET EXPLORER

Система безопасности браузера Internet Explorer может автоматически блокировать элементы ActiveX, необходимые для нормальной работы IP-камеры. В этом случае проверьте настройки элементов управления и модулей ActiveX.

Запустите браузер Internet Explorer. В правой верхней части окна браузера выберите «Сервис (⚙️)» – «Свойства обозревателя» **1**. В открывшемся окне **2** во вкладке «Безопасность» – «Интернет» нажмите кнопку «Другой...» для изменения настройки элементов управления и подключаемых модулей ActiveX. Откроется окно «Параметры безопасности – зона Интернета» **3**. В разделе «Элементы ActiveX и модули подключения» установите **все параметры**, перечисленные ниже, на режим «Включить» или «Предлагать».

- Разрешить запуск элементов управления ActiveX, которые не использовались ранее, без предупреждения
- Разрешить сценарии
- Автоматические запросы элементов управления ActiveX
- Поведение двоичного кодов и сценариев
- Показывать видео и анимацию на веб-странице, не использующей внешний медиапроигрыватель
- Загрузка подписанных элементов ActiveX
- Загрузка неподписанных элементов ActiveX
- Использование элементов управления ActiveX, не помеченных как безопасные для использования
- Запуск элементов ActiveX и модулей подключения
- Выполнять сценарии элементов ActiveX, помеченные как безопасные



По окончании настройки нажмите «ОК» для сохранения изменений и выхода из окна «Параметры безопасности – зона Интернета». Нажмите «ОК» для сохранения настроек и выхода из окна «Свойства обозревателя».

ПРИЛОЖЕНИЕ: УДАЛЕНИЕ УСТАНОВЛЕННОЙ ПРОГРАММЫ DC VIEWER

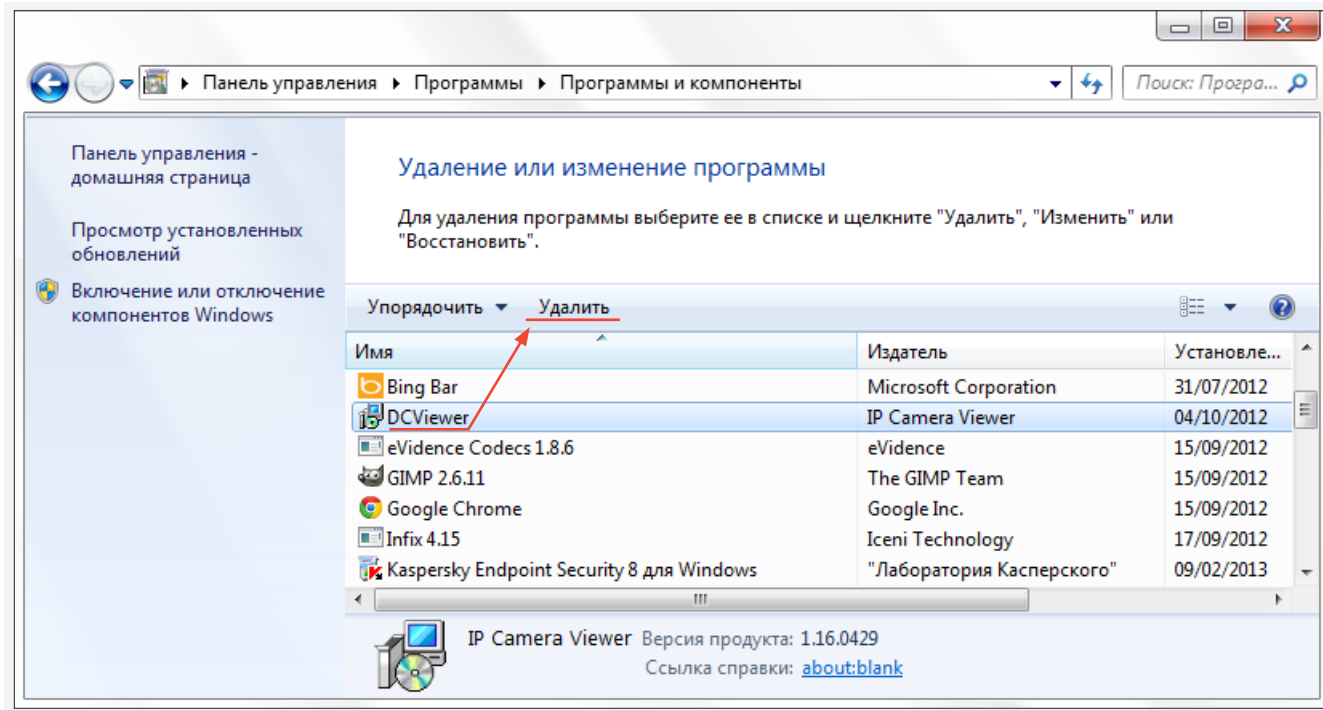
После обновления программного обеспечения камеры рекомендуется переустановить на компьютере компоненты ActiveX.

Закройте окно браузера Internet Explorer.

В меню «Пуск» выберите «Панель управления» – «Программы» – «Программы и компоненты». В открывшемся списке установленных программ **1** выделите строку **DCViewer** и нажмите «Удалить».

После удаления программы DCViewer повторно откройте окно браузера, подключитесь к камере и разрешите автоматическую установку ActiveX.

см. раздел [Установка компонента ActiveX](#)



EVIDENCE[®]

IP-ВИДЕОКАМЕРЫ | СИСТЕМЫ ЗАПИСИ | КОММУТАТОРЫ | РАБОЧИЕ СТАНЦИИ | ВИДЕОМОНИТОРЫ

WWW.E-VIDENCE.RU