



Краткая инструкция по настройке систем видеонаблюдения Optimus



Камеры IP-E серии



Камеры IP-P серии



Гибридные и Сетевые видеорегистраторы

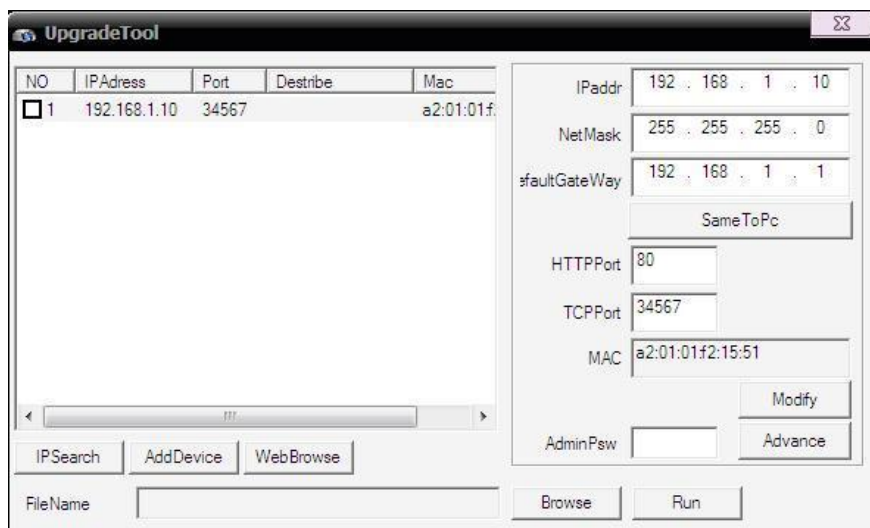
Подключение и настройка камеры IP-Е серии

Убедитесь, что устройство находится в той же локальной сети что и маршрутизатор, по умолчанию IP-адрес 192.168.1.10

Для изменения сетевых настроек камеры вам нужно установить «UpgradeTool», программа находится на компакт-диске.

Запустить UpgradeTool, нажмите «IP-Search», Вы увидите IP-адрес устройства, (см. рисунок ниже)

www.optimus-cctv.ru 4



Выберите устройство для изменения сетевых настроек (см. рисунок ниже), измените IP адрес, маску, шлюз и нажмите кнопку «Modify» для применения настроек.

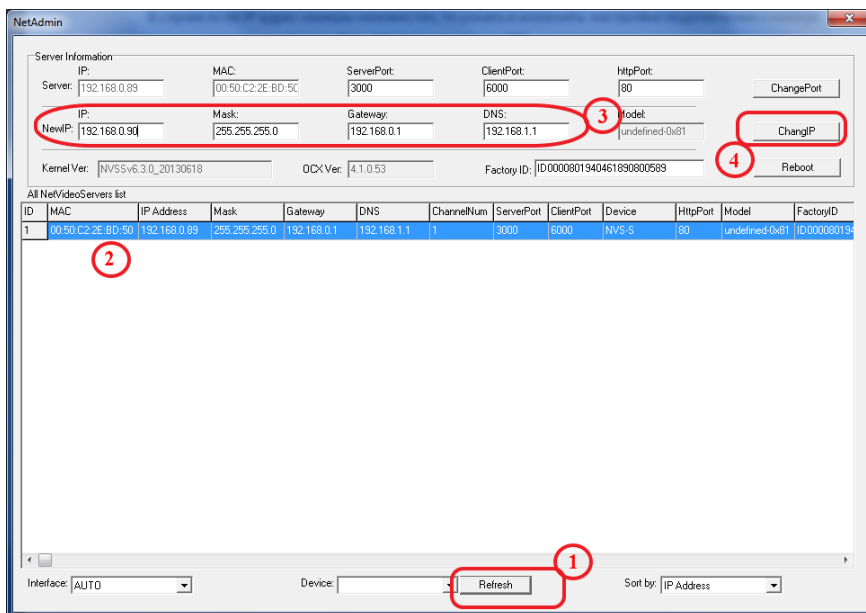
IPAddr	192 . 168 . 1 . 10
NetMask	255 . 255 . 255 . 0
DefaultGateWay	192 . 168 . 1 . 1
	SameToPc
HTTPPort	80
TCPPort	34567
MAC	a2:01:01:f2:15:51
	Modify
AdminPsw	Advance

Заводские настройки IP-камер

IP-адрес: 192.168.1.10 Маска подсети: 255.255.255.0 Шлюз:
192.168.1.1 Имя пользователя: admin Пароль: нет пароля

Подключение и настройка камеры IP-R серии

Заводские установки камеры: IP-адрес 192.168.1.2 Логин администратора: Admin.
 Пароль администратора: 1111. Пожалуйста, обратите внимание, что Логин и Пароль чувствительны к регистру. В случае если IP адрес камеры неизвестен, то узнать и изменить настройки подключения к камере можно с помощью утилиты Net_Admin (доступна на CD). Запустите программу. 1.Нажмите кнопку Refresh, в окне появится список камер. 2. Выделите одинарным кликом левой клавишей мыши нужную камеру, поля заполнятся данными. 3. Введите соответствующие вашей сети новые сетевые настройки. 4. Нажмите кнопку ChangIP.



Настройки гибридных и сетевых видеорегистраторов

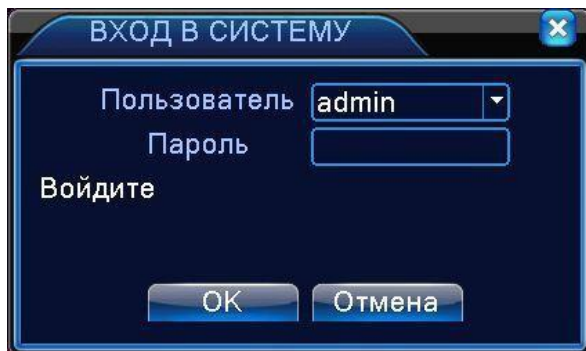


Рисунок 1. Вход в систему.

Защита паролем: если пароль неправильно введён 3 раза подряд, срабатывает тревога. Если пароль неправильно введён 5 раз подряд, учётная запись блокируется. Разблокировать учётную запись можно перезагрузкой или она автоматически разблокируется через 30 мин.

1. Просмотр.

В каждом окне канала показаны дата, время, название канала и значки информации.





1		Ведётся запись	3		Потеря видео
2		Обнаружение движения	4		Блокировка камеры

Таблица 1.1 Значки информации.

2. Конфигурация записи.

Установите параметры записи по каналам. Вход в меню настроек: **Главное меню** – **Запись** – **Настройка записи**. Заводская установка – круглосуточная запись по всем каналам.

Примечание: должен быть установлен хотя бы один жёсткий диск для чтения и записи.

Канал. Задайте номер канала или выберите **Все** для настройки всех каналов.

Резервирование. Выберите для записи и резервного копирования записей канала на двух жёстких дисках. Один диск для чтения/записи, второй – для резервного копирования.

Длина. Задайте длину видеофайла. По умолчанию – 60 мин.

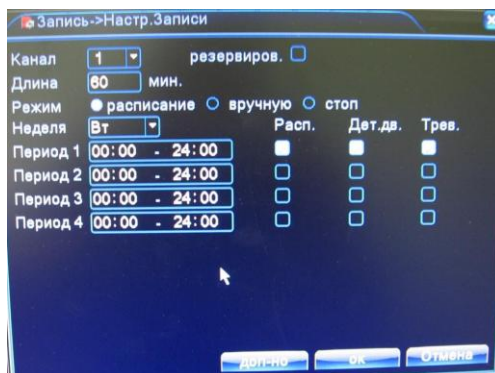


Рисунок 2. Конфигурация записи.

Режим. Выберите режим записи: **по расписанию, вручную, стоп.**

Расписание. Запись согласно заданному типу (по расписанию, по обнаружению движения или тревоге).

Вручную. Нажмите кнопку, и соответствующий канал будет записываться вне зависимости от его состояния.

Стоп. Нажмите кнопку "Стоп", и выбранный канал перестанет записываться вне зависимости от его состояния.

Период. Время, когда включена запись. Запись будет происходить только в указанный промежуток времени.

Тип записи: **Расписание, Детектор движения, Тревога.**

Расписание(Расп.): Обычная запись в указанное время. Тип видеофайла "R".

По детектору движения (Дет. дв.): Приводится в действие "обнаружение движения", "маскировка камеры" или "потеря видео". Если указанная выше тревога задана в качестве начала записи, включается состояние "запись-обнаружение". Тип видеофайла "M".

Тревога: Приводится в действие внешним сигналом тревоги в указанное время. Если указанная выше тревога задана в качестве начала записи, включается состояние "запись-обнаружение". Тип видеофайла "A".

3. Воспроизведение.

Есть два способа входа в режим **Воспроизведения**.

1. Через **Меню рабочего стола**.
2. Главное меню – Запись – Воспроизведение.

Примечание: Жесткий диск для хранения видеозаписей должен находиться в состоянии «только чтение» или «чтение и запись».

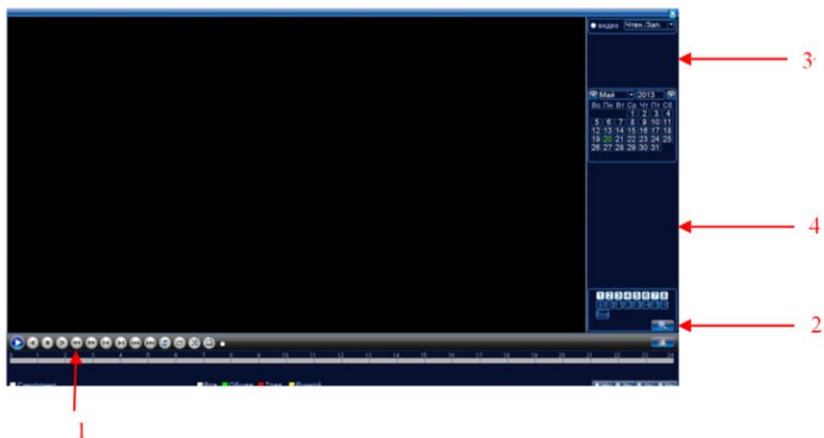


Рисунок 3. Воспроизведение.

1. Управление воспроизведением; 2. Поиск файлов; 3. Список файлов; 4. Информация.

4. Сеть

Вход в настройки сети **Главное меню – Настройка – Сеть.**

Сетевая карта. Вы можете выбрать проводную карту.

Включить DHCP. Получить IP-адрес автоматически (не рекомендуется).

IP-адрес. Задать IP-адрес. По умолчанию: 192.168.1.10.

Маска подсети. По умолчанию: 255.255.255.0.

Шлюз. По умолчанию: 192.168.1.1.

DNS. После задания адреса следует перезагрузить устройство.



Рисунок 4. Настройка сети.

Медиапорт. По умолчанию: 34567.

HTTP-порт. По умолчанию: 80.

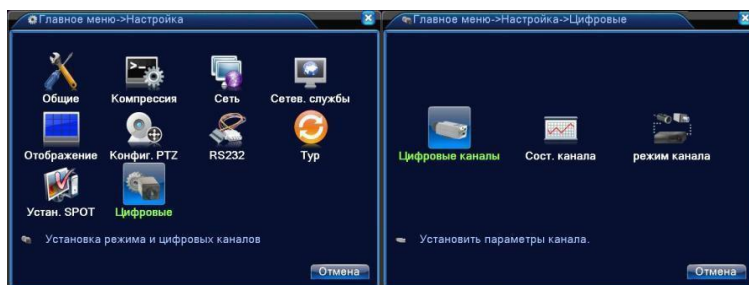
Уск. Загрузка. Загрузка на высокой скорости.

Политика передачи. Имеется три стратегии: самоадаптация, качество изображения, скорость. Кодированный поток корректируется согласно настройке. Самоадаптация является компромиссом между качеством и скоростью. Скорость и самоадаптация активны только при включенном дополнительном потоке. В противном случае упор делается на качество.

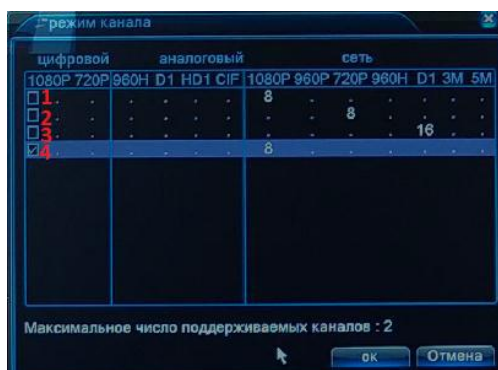
5. Цифровая настройка каналов.

В данном меню производится настройка подключения IP камер.

К цифровому управлению относятся: цифровой канал, состояние канала и режим канала.



Режим канала: выбор конфигурации устройства. Выберите в таблице (установите галочку) желаемую конфигурацию и нажмите **ОК**



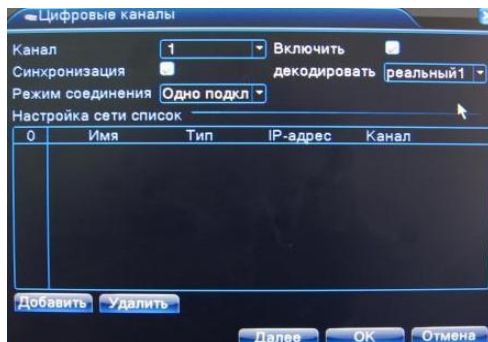
После перезагрузки устройство начнёт работать в новой конфигурации.

РЕКОМЕНДОВАННЫЕ РЕЖИМЫ:

ДЛЯ 1082 ОТОБРАЖЕНИЕ 8 И ВОСПРОИЗВЕДЕНИЕ 2 КАНАЛОВ,

ДЛЯ 1041 ОТОБРАЖЕНИЕ 4 И ВОСПРОИЗВЕДЕНИЕ 2 КАНАЛОВ.

ПРИМЕЧАНИЕ: В РАЗЛИЧНЫХ МОДЕЛЯХ ИМЕЮТСЯ РАЗЛИЧНЫЕ РЕЖИМЫ.



Канал. Выбрать номер канала.

Включить. Включение доступа к настройкам.

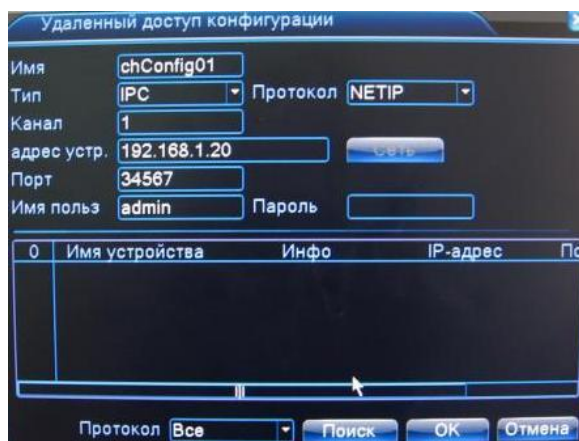
Синхронизация времени. При включении, время канала и устройства одинаковое.

Режим соединения. Доступно одно или несколько подключений. В режиме нескольких подключений (**Multi-Link**) допускается подключение к нескольким устройствам, которые будут отображаться по очереди. Можно задать интервал между переключениями, не менее 10с.

Удалить. Если вы хотите изменить устройство, выберите существующее устройство и удалите его.

Декодировать. По умолчанию необходимо выбирать поток «реальный 1»

Добавить. При нажатии на кнопку появится страница для добавления нового устройства



Имя. Устройство имеет имя по умолчанию, вы можете изменить его, если требуется.

Тип устройства. Выбор типа устройства: IPC, DVR, HVR, по умолчанию - IPC.

Протокол. Выбор протокола (**NETIP/ONVIF**).

Канал. Вы можете ввести название канала для устройства, которое вы хотите подключить удаленно.

Адрес устройства. IP-адрес устройства

Порт. По умолчанию порт 34567 для NETIP. При подключении ONVIF камеры, требуется указать порт ONVIF.

Имя пользователя. По умолчанию: **admin**.

Пароль. Ввод пароля для доступа к удалённому устройству.

Примечание: кликните **Поиск** для поиска в сети всех совместимых устройств, потом выберите нужное устройство.

Добавление камер Optimus IP-P:

Тип устройства. Выбор типа устройства: IPC.

Протокол. Выбор протокола **ONVIF**.

Канал. Вы можете ввести название канала для устройства, которое вы хотите подключить удаленно.

Адрес устройства. IP-адрес устройства

Порт. 8080

Имя пользователя. По умолчанию: **admin**.

Пароль. 1111

Добавление камер Optimus IP-E:

Тип устройства. Выбор типа устройства: IPC.

Протокол. Выбор протокола **NETIP**.

Канал. Вы можете ввести название канала для устройства, которое вы хотите подключить удаленно.

Адрес устройства. IP-адрес устройства

Порт. 34567

Имя пользователя. По умолчанию: **admin**.

Пароль.

6. Мобильный монитор.

Для передачи на мобильный монитор используется только дополнительный поток, поэтому, войдите в настройки параметров дополнительного потока: **Главное меню – Настройки – Компрессия**.

Установите на мобильный телефон программное обеспечение с приложенного диска CD (например, программное обеспечение для ОС Android vMEyeSuper.apk). После окончания установки и запуска программного обеспечения, например, vMEyeSuper :



Рисунок 5

Кликните в списке **Device List**, введите имя устройства, IP адрес устройства, имя пользователя, пароль, номер порта (34567 по умолчанию).

После того, как устройство добавлено, кликните “да”. Выберите канал, который хотите просматривать, изображение появится на экране.

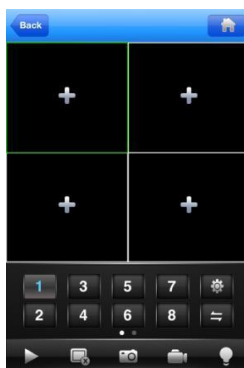


Рисунок 6

Примечание: если NVR имеет сетевой адрес местной сети, то мобильное устройство надо подключить к беспроводному роутеру того же сегмента сети.

Каждая модель мобильного устройства имеет своё программное обеспечение на диске:

Symbian S60- 3я операционная система: MEYE_SB_S60_3rd.sisx

Symbian S60- 5я операционная система: MEYE_SB_S60_5th.sisx

Android: vMEyeSuper.apk

Blackberry: MEYE_RIM.cod

Примечание: для **iPhone** и **IPAD** установите из AppStore программу «vMEyeSuper» для связи с регистратором напрямую или «vMEyeCloud» для связи с Облачным сервером.