

Контрольная панель «КП»

версия программного обеспечения №2



Паспорт

АБДВ.485487.002-010 ПС

**Сертификат соответствия
№ С-RU.ПБ16.В.00005**

1. Общие сведения

Контрольная панель «КП» АБДВ.485487.002-010 ТУ 4854-009-96450512-2009 (далее по тексту – Изделие) используется в составе автоматической установки пожаротушения (АУП) «Гарант – Р» ПО №2.

Изделие осуществляет:

- контроль и отображение технического состояния устройств, входящих в состав АУП «Гарант-Р» ПО-2;
- контроль и отображение состояния пожарной обстановки в зоне обслуживания АУП «Гарант-Р» ПО-2;
- хранение информации обо всех событиях, происходящих с АУП, с привязкой к реальному времени;
- визуальное (текстовое) отображение журнала событий на ЖКИ-дисплее;
- изменение режимов работы устройств АУП «Гарант-Р» ПО-2;
- изменение сетевых параметров устройств АУП «Гарант-Р» ПО-2;
- приём сигналов от пожарных извещателей (ПИ);
- обеспечение электропитанием активных (токопотребляющих) ПИ;
- выдачу информации на световые, звуковые оповещатели и пульта централизованного наблюдения;
- формирование командного импульса запуска.

2. Технические характеристики

Напряжение питания ¹ , В	12
Средний потребляемый ток, мА	150
Радиус действия по радиоканалу, м	100 ²
Частота несущей для модуля ХВее, МГц	2400
Диапазон рабочих температур, °С	-25...+50
Габаритные размеры, мм	195×114×45 ³
Масса, кг, не более	0,4
Срок службы, лет, не менее	10
Степень защиты оболочки по ГОСТ 14254-96 (МЭК 526-89)	IP 41

Примечания: 1. Питание осуществляется от внешнего источника.

2. Радиус действия в реальных условиях в значительной степени зависит от наличия препятствий на пути распространения радиоволн (стен, перегородок и т.п.), места установки, помеховой обстановки.

3. Без кронштейна крепления.

3. Комплект поставки

- контрольная панель «КП»
 - паспорт
 - кронштейн крепления
 - упаковка
- 1 шт.;
1 шт.;
1 шт.;
1 шт.

4. Устройство изделия

4.1. Внутри корпуса Изделия размещена плата управления с радиомодулем.

4.2. Внешний вид Изделия приведён на рис. 1, а внешний вид кронштейна крепления, с помощью которого изделие устанавливается на стене помещения – на рис. 2.



Рис. 1. Внешний вид «КП»

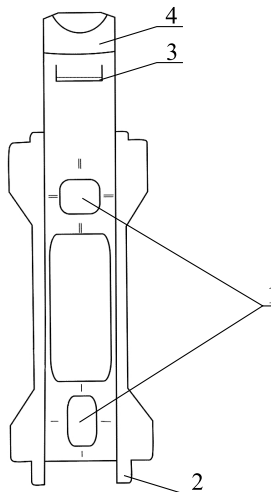


Рис. 2. Кронштейн крепления «КП»

Цифрами на рис. 2 обозначены:

- 1 – отверстия для крепления ($d=5$ мм);
- 2 – «зацепы» под корпус;
- 3 – фиксатор корпуса;
- 4 – упругий лепесток.

Примечание: Изготовитель оставляет за собой право внесения в конструкцию Изделия изменений, не оказывающих влияния на его технические характеристики.

5. Транспортирование и хранение

5.1. Изделия в упаковке предприятия-изготовителя должны транспортироваться любым видом транспорта в крытых транспортных средствах (в железнодорожных вагонах, закрытых автомашинах, герметизированных отапливаемых отсеках самолетов, трюмах и т. д.) на любые расстояния в соответствии с требованиями действующих нормативных документов.

5.2. Условия транспортирования должны соответствовать условиям хранения 5 по ГОСТ 15150-69.

5.3. Хранение Изделий в потребительской таре на складах изготовителя и потребителя должно соответствовать условиям хранения 1 по ГОСТ 15150-69.

5.4. Хранить Изделия следует на стеллажах. В помещении для хранения не должно быть токопроводящей пыли, паров кислот и щелочей, а также газов, вызывающих коррозию и разрушающих изоляцию. Расстояние от стен и пола хранилища до Изделия должно быть не менее 0,1 м. Расстояние между отопительными устройствами и изделиями должно быть не менее 0,5 м.

5.5. При складировании разрешается укладывать в штабели не более шести коробок.

5.6. После транспортирования при отрицательных температурах или повышенной влажности воздуха Изделия непосредственно перед включением должны быть выдержаны без упаковки в течение не менее 24 ч в помещении с нормальными климатическими условиями.

6. Указания по эксплуатации

6.1. Эксплуатация Изделия должна производиться согласно требованиям, изложенным в руководстве по эксплуатации.

7. Гарантии изготовителя

7.1. Предприятие-изготовитель гарантирует соответствие Изделия техническим условиям ТУ 4854-009-96450512-2009 при соблюдении потребителем условий транспортировки, хранения, монтажа и эксплуатации.

7.2. Гарантийный срок эксплуатации – 2 года со дня ввода «КП» в эксплуатацию, но не более 3-х лет со дня выпуска.

7.3. Претензии по гарантии принимаются только при предъявлении паспорта на изделие с соответствующими заводским номером и отметкой ОТК производителя.

8. Сведения о приёмке

Контрольная панель «КП» полностью соответствует ТУ 4854-009-96450512-2009.

Изготовитель: ООО «НПО ЭТЕРНИС» 105425, г. Москва, ул. 3-я Парковая, д. 48, стр. 1
тел: (495) 728-3863; тел/факс: (495) 652-27-54, 652-27-64, 652-27-65
E-mail: info@eternis.ru сайт: www.eternis.ru.

Номер Изделия

Дата изготовления (месяц, год)

ОТК (подпись и штамп)