



## Особенности

- 1/2.9" Sony Exmor CMOS (IMX323);
- Фиксированный объектив 3.6 мм;
- DSP-процессор Hisilicon Hi3516c v.300;
- Поддержка современных алгоритмов сжатия H.264 и H.265;
- Механический ИК-фильтр;
- Дальность ИК-подсветки до 20 метров;
- Поддержка двух видеопотоков с индивидуальными параметрами;
- Основной поток: 1080р @ 25 к/с, 720р @ 25 к/с;
- Поддержка протоколов ONVIF, RTSP;
- Удалённый доступ через web-интерфейс, ПО для ПК и моб.платформ;
- Поддержка облачного сервиса (P2P);
- Возможность подключения активного микрофона (опция);
- Современный дизайн корпуса с комфортным монтажом;
- Эксплуатация -40...+60°C (IP66);
- Питание DC 12В, (PoE IEEE 802.3.af)



## Условия безопасной эксплуатации

### ВНИМАНИЕ!

Перед тем, как начать использовать изделие, внимательно прочитайте данный документ.



### ОПАСНОСТЬ ПОРАЖЕНИЯ ЭЛЕКТРИЧЕСКИМ ТОКОМ

Предупреждение о наличии внутри корпуса изделия неизолированных электрических цепей, которые могут представлять опасность для человека. Для снижения риска поражения электрическим током не разбирайте устройство.



### ВНИМАНИЕ!

Ремонт и техническое обслуживание изделия должно осуществляться только квалифицированным техническим персоналом.

- Во избежание случаев поражения электрическим током и потери гарантии не разбирайте устройство.
- Не подвергайте устройство ударам и сильным вибрациям.
- Не используйте источники питания, которые по характеристикам отличаются от требуемого. Если вы не уверены в типе источника питания, обратитесь к своему дилеру.
- Не перегружайте электрические сети потребителями, так как это может привести к возгоранию и поражению электрическим током.
- Установка данного устройства должна соответствовать всем требованиям безопасности.
- Не используйте дополнительное оборудование, которое не совместимо и не рекомендовано производителем.
- Прокладывайте кабели таким образом, чтобы они были защищены от всевозможных повреждений.
- Технические характеристики и дизайн продукта могут быть изменены без предварительного уведомления.

## Сведения о производителе и сертификации

**Производитель:** HANGZHOU XIONGMAI TRADING CO., LTD 9th floor, building 9, Yinhu innovation center, No.9 fuxian road, Yinhu street, Hangzhou, China.

**Импортер:** ООО «Бизнес Центр Алгоритм», 350049, г.Краснодар, ул. им.Тургенева, д.135/1, офис 515. Тел.: +7(861)201-52-41.

**Срок гарантии:** 30 месяцев от даты производства, указанной на этикетке.

**Сведения о сертификации:** запросите копию сертификата соответствия у продавца.



## Технические характеристики

МОДЕЛЬ		PD-IP2-B3.6P v.2.6.2
<b>Матрица</b>	Тип	1/2.9" Sony Exmor CMOS (IMX323)
	Система сканирования	Прогрессивная развёртка
	Мин. чувствительность	Цвет: 0.01 люкс (F1.2, АРУ и ИК вкл.) Ч/Б: 0.001 люкс (F1.2, АРУ и ИК вкл.)
<b>Объектив</b>	Тип	Фиксированный
	Фокусное расстояние	3.6 мм (F2.0)
	Автофокус	-
<b>ИК-подсветка</b>	Количество ИК-диодов	25 (Ø=5 мм)
	Дальность	до 20 м
	Длина волны	850 нм
<b>Цифровые функции</b>	DSP-процессор	Hisilicon Hi3516c v.300
	Баланс белого	Авто (AWB)
	Компенсация засветки	Настраивается (BLC)
	Параметры изображения	Яркость, Насыщенность, Чёткость, Контраст
	Функция день/ночь	Выбор режима (механический ИК-фильтр)
	Шумоподавление	Настраивается (DNR)
	Динамический диапазон	Настраивается (WDR)
	Дополнительно	Зеркалирование, Детектор движения, Маскирование, Антимерцание
<b>Видео</b>	Алгоритмы сжатия	H.264 и H.265
	Основной поток	1080p @ 25 к/с, 720p @ 25 к/с
	Субпоток	D1/CIF @ 25 к/с
	Битрейт	Постоянный/Переменный (512 Кбит/с – 8 Мбит/с)
<b>Аудио</b>	Алгоритм сжатия	G.711A
	Количество входов/выходов	1/- RCA (опция)
	Двусторонний звук	-
<b>Прочее</b>	Тревожные входы/выходы	-
	Слот для SD-карты	-
	Аналоговый видеовыход	-
<b>Сеть</b>	Интерфейс	RJ-45, Ethernet 10/100 МБ
	Протоколы	ONVIF, Cloud, TCP/IP, HTTP, DHCP, FTP, DDNS, NTP, RTSP, SMTP, ARSP, UPnP
	Удалённый доступ	Web-интерфейс; ПО для Windows, MacOS, Android, iOS; Облако
<b>Эксплуатация и хранение</b>	Питание	DC 12В±10% / PoE IEEE 802.3.af класс 0
	Энергопотребление	500 мА
	Материал корпуса	Алюминий
	Цвет корпуса	Белый
	Класс защиты	IP66
	Температура эксплуатации	-40...+60°C
	Температура хранения	-20...+60°C
	Максимальная влажность	95%
Габаритные размеры	98(Ø)х73 мм	



## Описание разъёмов

*\*Наличие аудиовхода см. в технических характеристиках.*



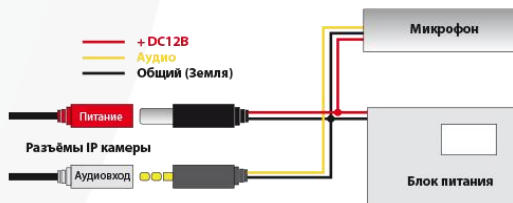
## Распайка RCA разъёма для типа А



## Распайка моно/стерео Jack 3.5 для типа В



## Схема подключения микрофона



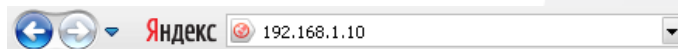
## Настройки по умолчанию

IP адрес	192.168.1.10
TCP порт	34567
Web порт	80
Onvif порт	8899
Логин	admin
Пароль	Пусто (не заполняется)

## Подключение через web

Для подключения видеокamеры через web-интерфейс следуйте инструкциям, приведённым далее.

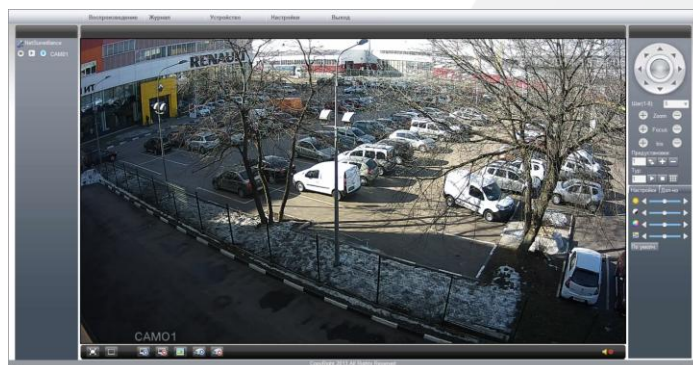
1. Подключите устройство к сети Ethernet и настройте соединение.
2. Запустите браузер Internet Explorer.
3. В настройках безопасности браузера (Сервис -> Свойства обозревателя -> Безопасность) разрешите все элементы управления ActiveX.
4. После окончания настройки браузера, наберите в адресной строке <http://XXX.XXX.XXX.XXX> (где XXX.XXX.XXX.XXX - IP-адрес устройства) и нажмите Enter.



5. Далее будет предложено установить надстройку ActiveX, что необходимо подтвердить.

6. После загрузки и установки элементов ActiveX Вам будет предложено авторизоваться в системе.

7. После правильного заполнения полей имени пользователя (admin) и пароля (изначально пароль отсутствует), вы сможете увидеть web-интерфейс устройства, как показано на рисунке ниже.



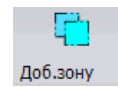


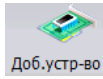
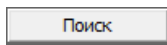
## Подключение через программное обеспечение CMS

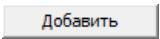
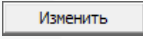
Дистрибутив программного обеспечения CMS можно найти на CD-диске, поставляемом в комплекте с камерой, или скачать последнюю версию с официального сайта [www.polyvision.ru](http://www.polyvision.ru).

1. Установите ПО CMS на ПК, следуя подсказкам мастера установки.
2. Запустите ПО.
3. Авторизуйтесь в системе. По умолчанию пароль для пользователя «super» не задан (в поле пароль пусто).
4. После запуска программы для добавления устройства необходимо выбрать пункт меню «Система», а далее чуть выше «Диспетчер устройств».

5. В диспетчере устройств для начала добавьте зону (директорию) которой будет принадлежать устройство (например, проходная).



6. Далее в созданную зону можно добавить устройство .
7. В появившемся окне можно воспользоваться автоматическим поиском, нажав кнопку .
8. Если все подключено верно, то в результатах поиска можно будет увидеть новое устройство.

9. Для добавления его в систему выделите нужное устройство и нажмите кнопку .
10. Для изменения сетевых параметров можно воспользоваться кнопкой .
11. После успешного добавления устройство появится в списке слева.
12. Для воспроизведения изображения перетащите добавленное устройство из списка в область «Мониторинг».

№	IP адрес	Порт	MAC	Произв-ль
1	192.168.9.235	34567	00:0c:30:a2:f2:59	Polyvision
2	192.168.9.114	34567	00:12:12:9a:e4:12	Polyvision
3	192.168.9.223	34567	00:12:12:b8:04:c4	Polyvision
4	192.168.9.216	34567	00:12:12:89:ad:11	Polyvision
5	192.168.9.96	34567	00:12:12:07:ac:a9	Polyvision
6	192.168.9.222	34567	00:12:12:e6:f6:b1	Polyvision
7	192.168.9.252	34567	00:00:a2:2a:13:14	Polyvision
8	192.168.9.251	34567	20:f4:1b:2c:78:d8	Polyvision
9	192.168.9.250	34567	00:12:13:39:52:53	Polyvision
10	192.168.9.113	34567	00:3e:0b:e0:e9:96	Polyvision

Имя: Test  
 Тип:  IP адрес  Домен  ARSP  Облако  
 IP адрес: . . .  
 Порт:   
 Имя: admin Пароль:   
 Зона: Проходная  
 Произв-ль: Polyvision

