

Настоящее руководство по эксплуатации предназначено для изучения принципа работы, условий эксплуатации и технического обслуживания модуля «Астра-PSTN» (далее модуль) (рисунок 1).

Изготовитель оставляет за собой право без предупреждения вносить изменения, связанные с совершенствованием изделия. Все изменения будут внесены в новую редакцию руководства по эксплуатации.

### 1 Назначение

**1.1** Модуль предназначен для эксплуатации в составе приборов марки «Астра», имеющих возможность его установки (прибор приемно-контрольный охранно-пожарный «Астра-812М» или прибор приемно-контрольный охранно-пожарный «Астра-Z-812М» далее ППКОП).

**1.2** Модуль предназначен для работы по двухпроводной коммутированной телефонной сети общего пользования с целью передачи речевого, тонального или цифрового сообщений (в формате Contact ID, SIA FSK).

**Примечание** - В системе Астра-Zumадель модуль передает сообщения только в цифровом формате.

**1.3** Модуль предназначен для непрерывной круглосуточной работы.

### 2 Технические характеристики

Напряжение питания, В.....3,3 ± 0,1  
 Потребляемый ток, мА, не более.....100  
 Линия связи.....стандартная двухпроводная телефонная  
 Габаритные размеры, мм, не более.....64,5×27,5×10,6  
 Масса, кг, не более.....0,02

#### Условия эксплуатации

Диапазон температур, °С.....от минус 30 до плюс 55  
 Относительная влажность воздуха,%..... до 95 при +35°С  
 без конденсации влаги

### 3 Комплектность

Комплектность поставки модуля «Астра-PSTN»:

Модуль «Астра-PSTN» ..... 1 шт.  
 Руководство по эксплуатации..... 1 экз.

### 4 Конструкция

Конструктивно модуль состоит из печатной платы с радиоэлементами (рисунок 1).



Рисунок 1

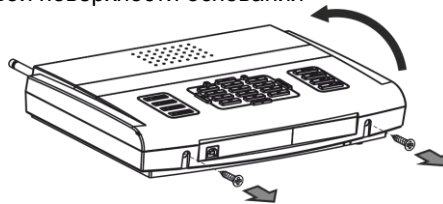
### 5 Установка модуля

**5.1** Модуль после транспортировки в условиях отличных от условий эксплуатации выдержать в распакованном виде в условиях эксплуатации не менее 4 ч.

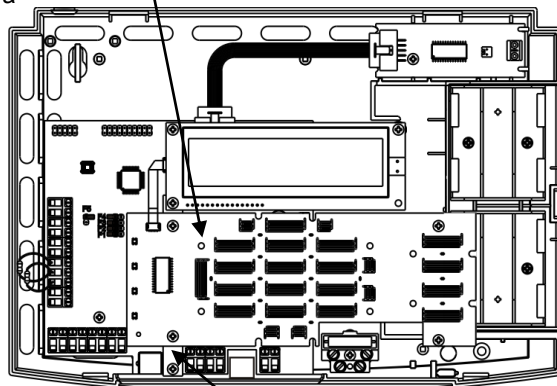
**5.2** К работам по монтажу, установке, обслуживанию и эксплуатации модуля допускаются лица, изучившие данное руководство по эксплуатации и допущенные к работе с электроустановками до 1000 В.

#### 5.3 Порядок установки

- 1) отключить питание ППКОП;
- 2) открыть крышку ППКОП, отвернув два винта на передней боковой поверхности основания

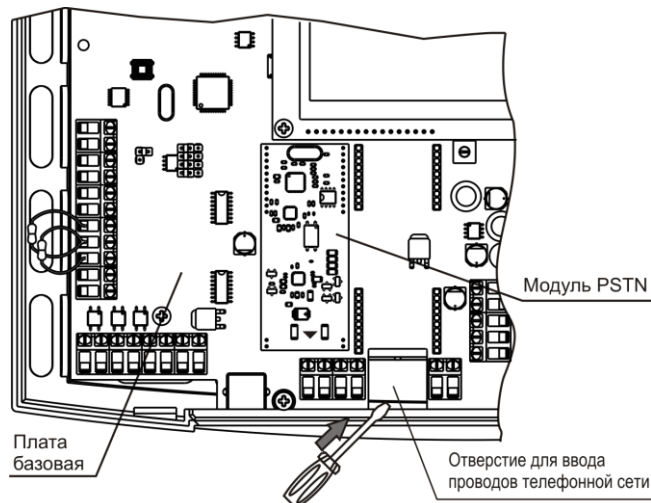


- 3) снять плату клавиатуры, отвернув четыре крепежных винта



- 4) снять планку крепления клавиатуры, отвернув два крепежных винта

- 5) установить модуль, при этом модуль ориентировать по маркировкам (треугольникам), нанесенным на платы модуля и ППКОП



- 6) провести телефонную сеть через отверстие для ввода проводов телефонной сети, обеспечив скрытую прокладку проводов. Электромонтаж к клеммам ППКОП вести в соответствии с разделом 7.

7) установить на место планку крепления клавиатуры и плату клавиатуры

8) закрыть крышку ППКОП, закрутить два винта на передней боковой поверхности основания.

## 6 Настройка модуля

### 6.1 Регистрация модуля

Регистрация модуля необходима только в системе «Астра-Зитадель». В системе «Астра-РИ-М» регистрация модуля не требуется.

Регистрация выполняется после установки, по методике, описанной в руководстве по эксплуатации на систему «Астра-Зитадель»\*.

### 6.2 Настройка модуля

Настройка выполняется с компьютера с помощью соответствующей программы настройки **Pconf\*** по методике, описанной в руководстве на выбранную систему.

#### ВНИМАНИЕ!

1) При вводе номера телефона получателя не забывайте вводить спецсимвол «W» - ожидание вызывного тона в линии после цифры «9» для выхода на городскую сеть или «8» – для выхода на междугороднюю сеть (например, 9W8W432789598).

2) Если номер телефона получателя содержит добавочный номер, то необходимо добавлять спецсимвол «B» - ожидание тишины в линии после основного номера (например, 2789598B183).

3) Не исключены случаи не работоспособности модуля с некоторыми мини-АТС или междугородними (международными) номерами.

## 7 Подключение модуля к телефонной линии

7.1 На плате ППКОП размещены винтовые клеммы для подключения телефонной линии и стационарной телефонной аппаратуры. Соблюдать полярность при подключении к клеммам не требуется!

Назначение клемм представлено в таблице 1.

Таблица 1

Клеммы	Назначение клемм
 SA1 SA2	Клеммы используются при установке модуля в отсек ППКОП <b>Socket A</b> . <u>В системе «Астра-Зитадель»:</u> <b>SA1</b> - для подключения телефонной линии; <b>SA2</b> - для подключения телефона (факса). <u>В системе «Астра-РИ-М»:</u> <b>SA1</b> - для подключения телефона (факса); <b>SA2</b> - для подключения телефонной линии
 SB1	Клеммы используются при установке модуля в отсек ППКОП <b>Socket B</b> и только в системе «Астра-Зитадель». <b>SB1</b> - для подключения телефонной линии

7.2 Зайти в меню инженера ППКОП по паролю инженера и **включить модуль** в процесс обмена информацией с ППКОП.

## 8 Дистанционное управление с помощью модуля

Дистанционное управление объектами с помощью модуля PSTN возможно только в системе «Астра-РИ-М». Выполняется дистанционное управление по методике, описанной в руководстве по эксплуатации на систему «Астра-РИ-М»\*.

## 9 Маркировка

На этикетке, приклеенной к плате модуля, указан штрихкод, содержащий информацию:

- наименование или условное обозначение модуля;
- версия ПО;
- месяц и год (две последние цифры) изготовления.

## 10 Соответствие стандартам

10.1 Модуль по требованиям электробезопасности соответствует ГОСТ Р 50571.3-94, ГОСТ 12.2.007.0-75.

10.2 При нормальной работе и работе модуля в условиях неисправности ни один из элементов его конструкции не имеет температуру выше допустимых значений, установленных ГОСТ Р МЭК 60065-2002.

## 11 Утилизация

Модуль не представляет опасность для жизни, здоровья людей и окружающей среды, после окончания срока службы его утилизация производится без принятия специальных мер защиты окружающей среды.

## 12 Гарантии изготовителя

12.1 Изготовитель гарантирует соответствие модуля требованиям технических условий при соблюдении потребителем условий транспортирования, хранения, монтажа и эксплуатации.

12.2 Гарантийный срок хранения – 5 лет 6 месяцев со дня изготовления.

12.3 Гарантийный срок эксплуатации – 5 лет со дня ввода в эксплуатацию, но не более 5 лет 6 месяцев со дня изготовления.

12.4 Изготовитель обязан производить ремонт либо заменять модуль в течение гарантийного срока.

12.5 Гарантия не вступает в силу в следующих случаях:

- несоблюдение данного руководства по эксплуатации;
- механическое повреждение модуля;
- ремонт модуля другим лицом, кроме Изготовителя.

12.6 Гарантия распространяется только на модуль. На все оборудование других производителей, использующихся совместно с модулем, распространяются их собственные гарантии.

**Изготовитель не несет ответственности за смерть, ранение, повреждение имущества либо другие случайные или преднамеренные потери, основанные на заявлении пользователя, что модуль не выполнил своих функций.**

**Продажа и техподдержка**  
ООО «Текко – Торговый Дом»  
420138, г. Казань,  
Проспект Победы д.19  
Тел.: +7 (843) 261–55–75  
Факс: +7 (843) 261–58–08  
E-mail: info@teko.biz  
Web: [www.teko.biz](http://www.teko.biz)

**Гарантийное обслуживание**  
ЗАО НТЦ ТЕКО  
420108, г. Казань,  
ул. Гафури д.71, а/я 87  
Тел.: +7 (843) 278–95–78  
Факс: +7 (843) 278–95–58  
E-mail: otk@teko.biz  
Web: [www.teko.biz](http://www.teko.biz)

Сделано в России.